



T.C
TUNCELİ VALİLİĞİ
TUNCELİ GÜZEL SANATLAR LİSESİ

2024-2028
STRATEJİK PLAN



**T.C.
TUNCELİ VALİLİĞİ
TUNCELİ GÜZEL SANATLAR LİSESİ**



**2024-2028
STRATEJİK PLAN**



“Bir millet, savaş meydanlarında ne kadar parlak zaferler elde ederse etsin, o zaferlerin yaşayacak sonuçlar vermesi ancak irfan ordusuyla kaimdir.”

Mustafa Kemal ATATÜRK

A handwritten signature of Mustafa Kemal Atatürk in black ink, written in a cursive style.

OKUL BİLGİLERİ

İli: Tunceli

İlçesi : Merkez

Adres: ATATÜRK MAH. MAHMUTTAN
SK. TUNCELİ GÜZEL SANATLAR LİSESİ
NO 13 MERKEZ / TUNCELİ

Coğrafi Konum:
<https://tunceliguzelsanatlirlisesi.meb.k12.tr/tema/harita.php>

Telefon No: 04282123245

E posta: 767394@meb.k12.tr

Kurum Kodu: 767394

Öğretim Şekli: Tam Gün

SUNUŞ

Geçmişten günümüze gelirken var olan yaratıcılığın getirdiği teknolojik anlamda gelişmişliğin ulaştığı hız, artık kaçınılmazları da önümüze sererek kendini göstermektedir. Güçlü ekonomik ve sosyal yapı, güçlü bir ülke olmanın ve tüm değişikliklerde dimdik ayakta durabilmenin kaçınılmazlığı da oldukça büyük önem taşımaktadır. Gelişen ve sürekliliği izlenilebilen, bilgi ve planlama temellerine dayanan güçlü bir yaşam standardı ve ekonomik yapı; stratejik amaçlar, hedefler ve planlanmış zaman diliminde gerçekleşecek uygulama faaliyetleri ile (STRATEJİK PLAN) oluşabilmektedir.

Okulumuzun misyon, vizyon ve stratejik planının ilk olarak 2020 yılında belirlemiştir. Okulumuz, daha iyi bir eğitim seviyesine ulaşmak düşüncesiyle sürekli bir yenilenmeyi ve kalite kültürüne kendisine ilke edinmeyi amaçlamaktadır. Kalite kültürü oluşturmak için eğitim ve öğretim başta olmak üzere insan kaynakları ve kurumsallaşma, sosyal faaliyetler, alt yapı, toplumla ilişkiler ve kurumlar arası ilişkileri kapsayan 2024-2028 stratejik planı hazırlanmıştır.

Büyük Önder Atatürk'ü örnek alan bizler; çağa uyum sağlamış, çağı yönlendiren gençler yetiştirmek için kurulmuş okulumuz, geleceğimizin teminatı olan öğrencilerimizi daha iyi imkânlarla yetiştirip, düşünce ufku ve yenilikçi ruhu açık, Türkiye Cumhuriyetinin çitasını daha yükseklerle taşıyan bireyler olması için öğretmenleri ve idarecileri ile özverili bir şekilde tüm azmimizle çalışmaktayız.

Güzel Sanatlar Lisesi olarak en büyük amacımız, yalnızca lise mezunu gençler yetiştirmek değil, girdikleri her türlü ortamda çevresindekilere ışık tutan, hayata hazır, çevresini aydınlatan, bizleri daha da ileriye götürecek gençler yetiştirmektedir. İdare ve öğretmen kadrosuyla bizler çağa ayak uydurmuş yeniliklere açık Türkiye Cumhuriyetini daha da yükseltecek gençler yetiştirmeyi ilke edinmiş bulunmaktayız.

Güzel Sanatlar Lisesi stratejik planı (2024-2028)'da belirtilen plan ve amaçlara ulaşmamızın okulumuzun gelişme ve kurumsallaşma süreçlerine önemli katkılar sağlayacağına inanmaktayız.

Planın hazırlanmasında emeği geçen okul strateji yönetim ekibine ve uygulanmasında yardımcı olacak İl Milli Eğitim Müdürlüğü, AR-GE birimine tüm kurum ve kuruluşlara öğretmen, öğrenci ve velilerimize teşekkür ederim.

Şahin YÜNEY
Okul Müdürü

İÇİNDEKİLER

GİRİŞ VE STRATEJİK PLAN HAZIRLIK SÜRECİ	1
<i>Stratejik Geliştirme Kurulu ve Stratejik Plan Ekibi</i>	1
<i>Planlama Süreci</i>	2
DURUM ANALİZİ	5
<i>Kurumsal Tarihçe</i>	5
<i>Uygulanmakta Olan Stratejik Planın Değerlendirilmesi</i>	5
<i>Mevzuat Analizi</i>	6
<i>Üst Politika Belgeleri Analizi</i>	7
<i>Faaliyet Alanları İle Ürün ve Hizmetlerin Belirlenmesi</i>	8
<i>Paydaş Analizi</i>	11
<i>Okul Kurum İçi Analiz</i>	13
Teşkilat Yapısı	13
İnsan Kaynakları	15
Teknolojik Düzey	20
Mali Kaynaklar	21
İstatistik Veriler	24
PESTLE Analizi	28
GZFT Analizi	29
Tespitler ve İhtiyaçların Belirlenmesi	30
Gelişim ve Sorun Alanları	30
GELECEĞE BAKIŞ	33
<i>Misyon, Vizyon ve Temel Değerler</i>	33
AMAÇ VE HEDEFLERE İLİŞKİN MİMARİ	34
<i>Amaç, Gösterge ve Stratejilere İlişkin Kartlar</i>	36
Amaç 1	36
Amaç 2	39
Amaç 3	44
<i>Maliyetlendirme</i>	48
İZLEME VE DEĞERLENDİRME	49

1. Giriş ve Stratejik Plan Hazırlık Süreci

1.1.Strateji Geliştirme Kurulu ve Stratejik Plan Ekibi

2024-2028 dönemi stratejik plan hazırlanması süreci Üst Kurul ve Stratejik Plan Ekibinin oluşturulması ile başlamıştır. Okul müdür başkanlığında oluşturulan “Üst Kurul” ve “Stratejik Plan Ekibi” aşağıdaki tabloda verilmiştir.

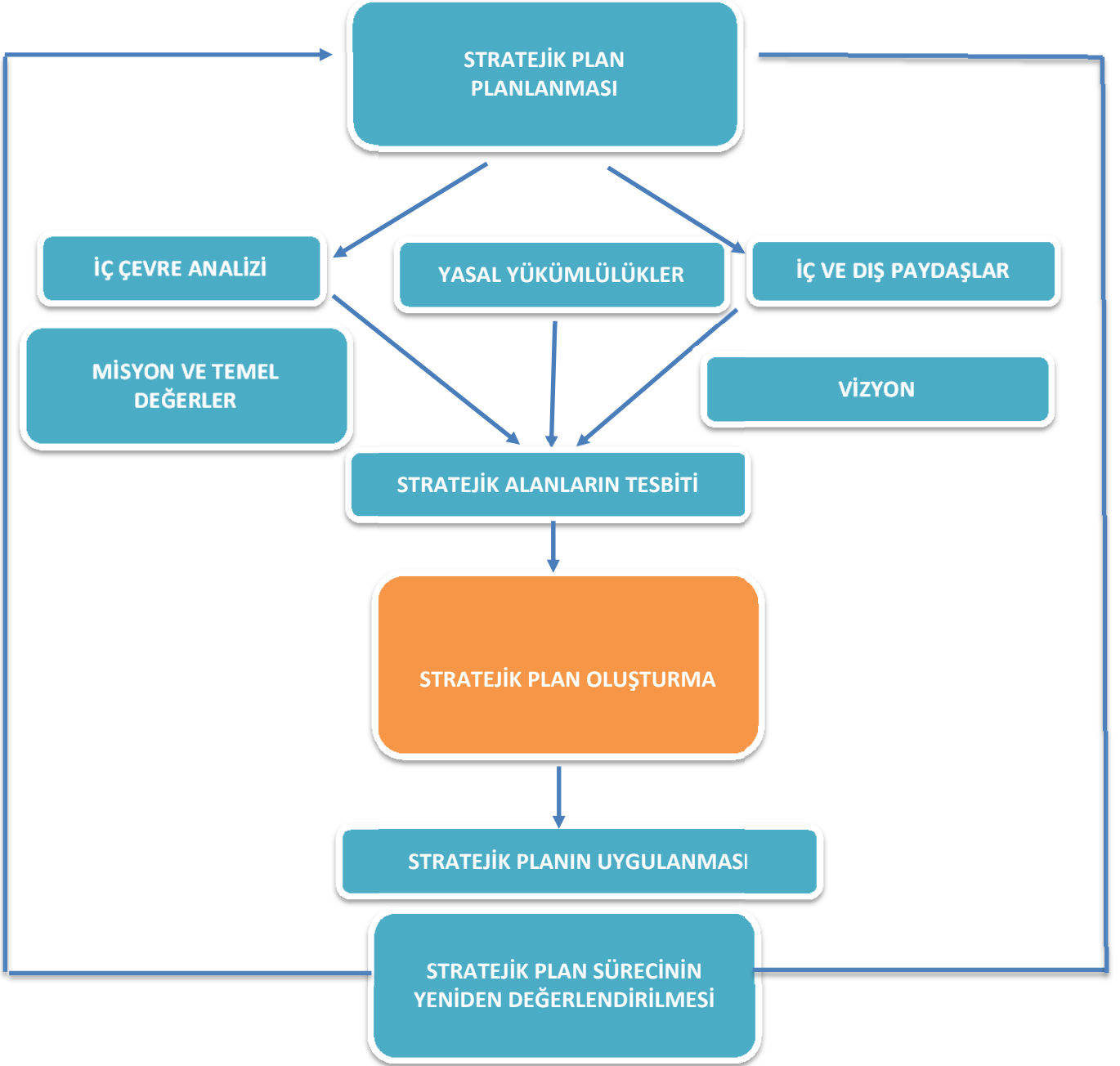
Tablo 1. Kurul Bilgileri

Üst Kurul Bilgileri		Ekip Bilgileri	
Adı Soyadı	Unvanı	Adı Soyadı	Unvanı
ŞAHİN YÜNEY	Okul Müdürü	MUSA TOPLU	Müdür Yardımcısı
ESER GÜNDÜZ	Öğretmen	ERHAN YAZAR	Öğretmen
MEHMET KAYA	Öğretmen	RUKİYE ALTINOK	Öğretmen
MURAT GÜLER	Okul-Aile Birliği Başkanı	NURETTİN GÖK	Öğretmen
		ÖZLEM AYGÜL	Veli
		FİDAN AKTUĞ	Veli

1.2 Planlama Süreci

Okulumuzun Stratejik Planına (2024 - 2028), Stratejik Plan Üst Kurulu ve Stratejik Planlama Ekibi tarafından Milli Eğitim Bakanlığı Stratejik Planı ve Stratejik Plan Klavuzu incelendikten sonra yol haritası belirlenmiştir. Ekip tarafından oluşturulan planlama kapsamında ilk aşamada durum analizi çalışmaları yapılmış ve durum analizi aşamasında paydaşlarımızın plan sürecine aktif katılımını sağlamak üzere paydaş anketi ve görüşmeler yapılmıştır.Yapılan anketler ve hedef kitleye yöneltilen sorularla mevcut durum ile ilgili veriler toplanmıştır.Durum analizinin ardından geleceğe yönelim bölümüne geçilerek okulumuzun amaç, hedef, gösterge ve eylemleri belirlenmiştir.

Şekil 1: Stratejik Plan Oluşum Şeması



2024-2028 Stratejik Plan çalışmalarının başladığı 07.02.2024 tarihinde Milli Eğitim Bakanlığı Strateji Geliştirme Başkanlığı tarafından onaylanan ve yayımlanan 96023741 sayılı resmi yazı ile müdürlüğümüz birimlerine duyurulmuştur. Birimlerin çalışmalara azami katılım ve desteklerinin, açıklama yazısı ve ekler doğrultusundaki dokümanlardan faydalanılarak yapılması sağlanmıştır.

Stratejik Planlama Ekibi ilk toplantısını 19/02/2024 tarihinde gerçekleştirmiş; misyon, vizyon, amaç ve hedeflerimizin müdürlüğümüz statüsüne uygun olması hususunda genel çerçeve belirlenmiştir. Ayrıca, Birim Stratejik Plan Hazırlık Ekiplerine stratejik plan hazırlık sürecine ilişkin bilgilendirme yapılmış, müdürlüğümüzün güçlü ve zayıf yönleri ile dış etkenlere bağlı ortaya çıkan fırsatlar ve tehditler konusunda eğitim verilmiştir. Diğer taraftan, paydaş analizleri kapsamında, iç ve dış paydaşların görüşlerini alabilmek için Bilgi İşlem ve Eğitim Teknolojileri Şube Müdürlüğü desteğiyle anket.meb.gov.tr web sitesi üzerinden paydaş anketlerinin online olarak cevaplandırılmasına imkan verebilen bir platform oluşturulmuştur. Müdürlüğümüzün faaliyet alanlarını düzenleyen mevzuatın sınırlarının çizilmesi, bu yasal yükümlülüklerle ilişkin tespit ve ihtiyaçların belirlenmesi çalışması, müdürlüğümüzün birimlerinden alınan bilgi ve öneriler çerçevesinde gerçekleştirilmiştir.

Hazırlık Programının Oluşturulması
Stratejik Plan Yöntem ve Kapsamı
Stratejik Plan Ekip ve Kurulları
Stratejik Planlama İş Takvimi

Durum Analizi

Tarihi Gelişim

Mevzuat Analizi

Faaliyet Alanları ve
Sunulan Hizmetler

Paydaş Analizi

Kurum içi ve kurum dışı analiz

- Pestle Analizi
- GZFT Analizi
- Üst Politika Belgeleri Analizi

Sorun ve Gelişim
Alanlarının Belirlenmesi

Stratejik Plan
Mimarisinin Belirlenmesi

Misyonun Belirlenmesi

Vizyonun Belirlenmesi

Temel İlke ve Değerlerin Belirlenmesi

Temaların Belirlenmesi

Stratejik Amaçların Belirlenmesi

Stratejik Hedeflerin Belirlenmesi

Performans
Göstergelerinin
Belirlenmesi

Tedbirlerin Belirlenmesi

Nihai Stratejik Plan

Performans Programı
Yıllık Performans hedefleri ile
faaliyet ve projeler

İzleme ve Değerlendirme
Faaliyet Raporu

Şekil 2: Durum Analizi

2. DURUM ANALİZİ

Durum analizi bölümünde okulumuzun mevcut durumu ortaya konularak neredeyiz sorusuna yanıt bulunmaya çalışılmıştır.

Bu kapsamda okulumuzun kısa tanıtımı, okul künyesi ve temel istatistikleri, paydaş analizi ve görüşleri ile okulumuzun Güçlü Zayıf Fırsat ve Tehditlerinin (GZFT) ele alındığı analize yer verilmiştir.

2.1. Kurumsal Tarihçe

Tunceli Güzel Sanatlar Lisesi 2020 yılında açılmış olup; 2020-2021 Eğitim-Öğretim yılında Namık Kemal Meslekli Anadolu Teknik Lisesi binasında Eğitim ve Öğretime başlamıştır.2021-2022 ve 2022-2023 Eğitim Öğretim yıllarında Hacı Bektaş Veli Bilim ve Sanat Merkezi binasında 2 yıl eğitim öğretime devam etmiştir.2023-2024 Eğitim öğretim yılında ise İbni Sina Mesleki ve Teknik Anadolu Lisesi bünyesinde 3. ve 4. katlarda eğitim öğretime devam etmektedir. Okul ilk açıldığında tek sınıftan oluşan Tunceli Güzel Sanatlar Lisesi mevcut 4 sınıf, 4 müzik atölyesi ve 2 adet resim atölyesinde 22 öğretmen ve 47 öğrenci ile eğitim öğretime devam etmektedir.

2.2. Uygulanmakta Olan Stratejik Planın Değerlendirilmesi

Tunceli Güzel Sanatlar Lisesi 2024-2028 Stratejik Planı, 06/10/2022 tarihli ve E-66968699-10.06.01-60162336 sayılı Genelge yayımlanana 4 yıl boyunca uygulanmış, öngördüğümüz hedeflerin önemli çoğunluğuna ulaşılmıştır. Uygulanmakta olan stratejik planda yer alan “Durum Analizi” bölümü, İl ve İlçe Milli Eğitim Müdürlüğümüzün Stratejik Planları ile uyumludur.Hedeflerin gerçekçi, somut ve güncel ifade edilmesi bakımından orta öğretime özgü göstergeler de yer almaktadır. Ancak Bakanlık, İl ve İlçe stratejik planları ile okul/kurum stratejik planlarının “Geleceğe Yönelim” bölümü, başlıklar itibarıyla aynı olsa da göstergelerin ifade edilişi bakımından planlar arasında bütünlük bulunmamaktadır. Yeni plan döneminde Bakanlık, İl, İlçe ve Okul/Kurum Stratejik Planlarının özellikle “Geleceğe Bakış” bölümlerinin birbirine uyumlu olarak hazırlanması önemlidir.

2.3.Yasal Yükümlülükler ve Mevzuat Analizi

Tunceli Güzel Sanatlar Lisesi, İl ve İlçe Milli Eğitim Müdürlüğümüzün tabi olduğu tüm yasal yükümlülüklere uymakla mükelleftir. Bunların dışında ortaöğretim düzeyinde yükümlülük arz eden mevzuat, Tablo 2’de ayrıca gösterilmiştir.

Tablo 2. Mevzuat analizi

Yasal Yükümlülük	Dayanak	Tespitler	İhtiyaçlar
<ul style="list-style-type: none"> Okulumuz “Dayanak” başlığı altında sıralanan Kanun, Kanun Hükmünde Kararname, Tüzük, Genelge ve Yönetmeliklerdeki ilgili hükümleri yerine getirmek “Eğitim-öğretim hizmetleri, insan kaynaklarının gelişimi, halkla ilişkiler, stratejik plan hazırlama, stratejik plan izleme-değerlendirme süreci iş ve işlemleri” faaliyetlerini yürütmek. Resmi kurum ve kuruluşlar, sivil toplum kuruluşları ve özel sektörle mevzuat hükümlerine aykırı olmamak ve faaliyet alanlarını kapsamak koşuluyla protokoller ve diğer iş birliği çalışmalarını yürütmek Ortaöğretim öğrencilerinin okula kayıt, sınıf geçme, devam-devamsızlık, sosyal sorumluluk çalışmaları vb. İş ve işlemleri 	<ul style="list-style-type: none"> T.C. Anayasası 1739 Sayılı Millî Eğitim Temel Kanunu 652 Sayılı MEB Teşkilat ve Görevleri Hakkındaki Kanun Hükmünde Kararname 222 Sayılı Millî Eğitim Temel Kanunu (Kabul No: 5.1.1961, RG: 12.01.1961 / 10705-Son Ek ve Değişiklikler: Kanun No: 12.11.2003/ 5002, RG: 21.11.2003 657 Sayılı Devlet Memurları Kanunu 5442 Sayılı İl İdaresi Kanunu 3308 Sayılı Mesleki Eğitim Kanunu 439 Sayılı Ek Ders Kanunu 4306 Sayılı Zorunlu İlköğretim ve Eğitim Kanunu 5018 sayılı Kamu Mali Yönetimi ve Kontrol Kanunu MEB Personel Mevzuat Bülteni Taşıma Yoluyla Eğitime Erişim Yönetmeliği MEB Millî Eğitim Müdürlükleri Yönetmeliği (22175 Sayılı RG Yayınlanan) Millî Eğitim Bakanlığı Rehberlik ve Psikolojik Danışma Hizmetleri Yönetmeliği 26 Şubat 2018 tarihinde yayımlanan Kamu İdarelerinde Stratejik Planlamaya İlişkin Usul ve Esaslar Hakkındaki Yönetmelik Okul Öncesi Eğitim ve İlköğretim Kurumları Yönetmeliği Sosyal Etkinlikler Yönetmeliği MEB Eğitim Kurulları ve Zümreleri Yönergesi 	<ul style="list-style-type: none"> Müdürlüğümüzün hizmetlerini mevzuattaki hükümlere uygun olarak yürütmektedir. Diğer kurumlarla iş birliği gerektiren çalışmalarda gerek tabi olduğumuz mevzuat gerekse diğer kurumların mevzuatları arasında uyumsuzluk ortaya çıkabilmektedir. Tabi olduğumuz mevzuatın kapsamı, Müdürlüğümüzün yetkilerini çeşitlendirmekle birlikte sınırlamaktadır. Kurumsal kültürümüz, mevzuatta sık yaşanan değişikliklere hazırlıklı olmasına rağmen öğrenci ve velilerimizden oluşan paydaşlarımız, yeni ve farklı çalışmalara uyuma direnç göstermektedir. Mevzuat itibarıyla öğrenci velilerinin eğitim faaliyetlerine müdahale alanını sınırlandıran herhangi bir mekanizma bulunmamaktadır. 	<ul style="list-style-type: none"> Diğer kurumlarla iş birliğinde, yetki alanının genişletilmesi Mevzuat itibarıyla Okul Müdürlerinin yetkilerinin artırılması Eğitim uygulamaları konusunda ulusal düzeyde tanıtım çalışmaları yaparak öğrenci ve velilerinin bilgilendirilmesi Mevzuatta ihtiyaç duyulan değişikliklerde “yenileme” çalışmaları yerine “güncelleme” çalışmalarına yer verilmesi Öğrenci velilerinin eğitim faaliyetlerine müdahale alanlarının sınırlandırılması için yasal tedbirlerin alınması Mevzuatın, çalışanların kendilerini güvende hissedebileceği şekilde yeniden düzenlenmesi

2.4. Üst Politika Belgeleri Analizi

Tablo 3. Üst Politika Belgeleri Analizi

Üst Politika Belgesi	İlgili Bölüm/Referans	Verilen Görev/İhtiyaçlar
5018 sayılı Kamu Mali Yönetimi ve Kontrol Kanunu	<ul style="list-style-type: none">• 9. Madde,• 41. Madde	Kurum Faaliyetlerinde bütçenin etkin ve verimli kullanımı Stratejik Plan Hazırlama İzleme ve Değerlendirme Çalışmaları
30344 sayılı Kamu İdarelerinde Stratejik Plan Hazırlamaya İlişkin Usul ve Esaslar Hakkında Yönetmelik (26 Şubat 2018)	Tümü	5 yıllık hedefleri içeren Stratejik Plan hazırlanması
Kamu İdareleri İçin Stratejik Plan Hazırlama Kılavuzu (26 Şubat 2018)	Tümü	5 yıllık hedefleri içeren Stratejik Plan hazırlanması
MEB 2019-2023 Stratejik Plan Hazırlık Programı (18 Eylül 2018)	Tümü	2019-2023 Stratejik Planı Hazırlama Takvimi
Kamu İdarelerince Hazırlanacak Faaliyet Raporu Hakkında Yönetmelik	Tümü	Her bir mali yıl için belirlenen hedeflerin gerçekleşme durumlarının tespiti, raporlanması

2.5. Faaliyet Alanları ile Ürün/Hizmetlerin Belirlenmesi

Tablo 4. Faaliyet alanı-Ürün/Hizmet Listesi

Faaliyet Alanı	Ürün/Hizmetler
A- Eğitim-Öğretim Hizmetleri	<ol style="list-style-type: none">1. Eğitim-öğretim iş ve işlemleri2. Ders Dışı Faaliyet İş ve İşlemleri3. Özel Eğitim Hizmetleri4. Anma ve Kutlama Programlarının Yürütülmesi5. Sosyal, Kültürel, Sportif Etkinlikler6. Öğrenci İşleri (kayıt, nakil, ders programları vb.)7. Zümre Toplantılarının Planlanması ve Yürütülmesi
B- Stratejik Planlama, Araştırma-Geliştirme	<ol style="list-style-type: none">1. Stratejik Planlama İşlemleri2. İhtiyaç Analizleri3. Eğitime İlişkin Verilerin Kayıtlanması
C- İnsan Kaynaklarının Gelişimi	<ol style="list-style-type: none">1. Personel Özlük İşlemleri2. Norm Kadro İşlemleri3. Hizmet içi Eğitim Faaliyetleri
D- Fiziki ve Mali Destek	<ol style="list-style-type: none">1. Okul Güvenliğinin Sağlanması2. Ders Kitaplarının Dağıtımı3. Taşınır Mal İşlemleri4. Taşınır Eğitim İşlemleri5. Temizlik, Güvenlik, Isıtma, Aydınlatma Hizmetleri6. Evrak Kabul, Yönlendirme ve Dağıtım İşlemleri7. Arşiv Hizmetleri8. Sivil Savunma İşlemleri
E-Denetim ve Rehberlik	<ol style="list-style-type: none">1. Öğretmenlere Rehberlik ve İşbaşında Yetiştirme Hizmetleri
F-Halkla İlişkiler	<ol style="list-style-type: none">1. Bilgi Edinme Başvurularının Cevaplanması2. Protokol İş ve İşlemleri3. Okul-Aile İşbirliği

2.6. Paydaş Analizi

Kurumumuzun faaliyet alanları dikkate alınarak, kurumumuzun faaliyetlerinden yararlanan, faaliyetlerden doğrudan/dolaylı ve olumlu/olumsuz etkilenen veya kurumumuzun faaliyetlerini etkileyen paydaşlar (kişi, grup veya kurumlar) tespit edilmiştir.

Paydaşların Tespiti

Tablo 5. Paydaşlar Tablosu

Paydaş Adı	İç Paydaş	Dış Paydaş
Tunceli İl Millî Eğitim Müdürlüğü		√
Okul Müdürümüz	√	
Öğretmenlerimiz	√	
Öğrencilerimiz	√	
Velilerimiz	√	
Personelimiz	√	
İl Toplum Sağlığı Merkezi		√
Diğer Eğitim Kurumları		√
Sivil Toplum Kuruluşları		√
Tunceli Belediye Başkanlığı		√
Diğer Kurum ve Kuruluşlar		√

2.6.1. Paydaşların Önceliklendirilmesi

Paydaşların önceliklendirilmesi; Kamu İdareleri İçin Stratejik Plan Hazırlama Kılavuzunda(2024-2028)belirtilen Paydaş Etki/Önem Matrisi tablosundan (Tablo 7) yararlanılmıştır.

Tablo 6. Paydaşların Önceliklendirilmesi

Paydaş Adı	İç Paydaş	Dış Paydaş	Önem Derecesi	Etki Derecesi	Önceliği
Tunceli İl Millî Eğitim Müdürlüğü		√	5	5	5
Okul Müdürümüz	√		5	5	5
Öğretmenlerimiz	√		5	5	5
Öğrencilerimiz	√		5	5	5
Velilerimiz	√		5	5	5
Personelimiz	√		5	5	5
İl Toplum Sağlığı Merkezi		√	3	3	3
Diğer Eğitim Kurumları		√	2	2	2
Sivil Toplum Kuruluşları		√	2	2	2
Tunceli Belediye Başkanlığı		√	3	3	3
Diğer Kurum ve Kuruluşlar		√	2	2	2
Önem Derecesi: 1, 2, 3 gözet; 4,5 birlikte çalış					
Etki Derecesi: 1, 2, 3 İzle; 4, 5 bilgilendir					
Önceliği: 5= Tam; 4=Çok; 3=Orta; 2=Az; 1=Hiç					

2.6.2. Paydaşların Değerlendirilmesi

Paydaş Analizi kapsamında Stratejik Plan Hazırlama Ekibi; okulumuzun sunduğu ürün/hizmetlerinin hangi paydaşlarla ilgili olduğu, paydaşların ürün/hizmetlere ne şekilde etki ettiği ve paydaş beklentilerinin neler olduğu gibi durumları değerlendirerek Paydaş Ürün/Hizmet Matrisi hazırlamıştır.

Tablo 7. Paydaş-Ürün/Hizmet Matrisi

	Ürün/Hizmet Numarası	İl MEM	Okul Müdürümüz	Öğretmenler	Öğrenciler	Veliler	Personel	İlçe Toplum Sağlığı Merkezi	Diğer Eğitim Kurumları	Sivil Toplum Kuruluşları	İlçe Belediye Başkanlığı	Diğer Kurum ve Kuruluşlar
A -Eğitim Öğretim Faaliyetleri	1		√	√	√							
	2		√	√	√							
	3		√	√	√	√						
	4		√	√	√							
	5		√	√	√	√					√	
	6		√	√	√							
	7		√	√	√							
B-Strateji Geliştirme, Ar-Ge Faaliyetleri	1		√	√			√					
	2		√	√								
	3		√	√								
C-İnsan Kaynakları Gelişimi	1	√	√	√			√					
	2	√	√	√			√					
	3	√	√	√			√					
D-Fiziki ve Mali Destek	1		√	√	√		√					
	2		√	√	√							
	3		√	√			√					
	4		√	√	√		√					
	5		√	√	√		√	√			√	
	6		√	√			√					
	7		√	√			√					
	8		√	√	√		√	√				
E-Denetim ve Rehberlik	1	√	√	√			√					
	2	√	√	√								
F-Halkla İlişkiler	1		√	√		√						
	2	√	√	√								
	3		√	√		√						

2.6.3. Paydaş Görüşlerinin Alınması ve Değerlendirilmesi

Stratejik Plan “Durum Analizi” çalışmaları kapsamında paydaşlarımızla bir dizi çalışma yapılarak dilek, öneri ve beklentileri alınmıştır. İlçe Milli Eğitim Müdürlüğü yöneticileri, diğer eğitim kurumlarının yöneticileri gibi dış paydaşlarımızdan mülakat yöntemiyle; öğrenci, öğretmen, veli, yönetici ve personelden oluşan iç paydaşlarımızdan ise toplantı ve anket yöntemleri ile görüşleri alınmıştır.

Tablo 8. Paydaş Görüşlerinin Alınmasına İlişkin Çalışmalar

Paydaş Adı	Yöntem	Sorumlu	Çalışma Tarihi	Raporlama ve Değerlendirme Sorumlusu
Öğretmenlerimiz	Anket, Toplantı	S. P. Hazırlama Ekibi	20/04/2023	S. P. Hazırlama Ekibi
Öğrencilerimiz	Anket	S. P. Hazırlama Ekibi	27/04/2023	S. P. Hazırlama Ekibi
Velilerimiz	Anket	S. P. Hazırlama Ekibi	28/04/2023	S. P. Hazırlama Ekibi

2.7. Okul/Kurum İçi Analiz

Okulumuz Rehberlik Servisi Tarafından yapılan anketlere ait sonuçlar tablolar halinde aşağıda verilmiştir.

Envanter sonuçlarına göre en baskın öğrenme stili %37,7 "Görsel Öğrenme Stili", ikinci en yüksek öğrenme stili %33,6 "Dokunsal Öğrenme Stili ve en düşük %28,5 "İşitsel Öğrenme Stili " , Öğrenme stilleri arasında çok yüksek farklılık saptanamamıştır. Bu sebeple eğitim-öğretimde 3 öğrenme stiline de harmanlanarak kullanılması gerekmektedir.

Tablo 9. Öğrenme Stilleri Envanteri Sonuç Raporu

	GÖRSEL	İŞİTSEL	DOKUNSAK
1.Soru	7	3	4
2.Soru	13	1	0
3.Soru	2	4	8
4.Soru	7	6	1
5.Soru	8	4	2
6.Soru	1	11	2
7.Soru	0	5	9
8.Soru	5	4	5
9.Soru	10	2	2
10.Soru	4	3	7
11.Soru	4	4	6
12.Soru	2	3	9
13.Soru	1	3	10
14.Soru	10	3	1
Toplam	74	56	66
%	%37,7	%28,5	%33,6

Okul Çalışanları Memnuniyeti Anketi Sonuçları

Okul çalışanlarının katılmış olduğu anket sonucuna göre;

Okul çalışanları arasındaki sağlıklı iletişim, güven, memnuniyet ve insani ilişkilerin çok iyi olduğu , gözlemlenmektedir.

Tablo 10. Okul Çalışanları Memnuniyet Anketi

Sıra No	Maddeler	Katılma Derecesi				
		Kesinlikle katılmıyorum	Katılmıyorum	Kararsızım	Katılıyorum	Kesinlikle Katılıyorum
1	Çalıştığım okul bana kendimi geliştirme imkanı tanımaktadır.	-	%11,8	%11,8	%58,8	%17,6
2	Okul içerisinde üstlerimle sağlıklı iletişim kurabiliyorum.	-	%5,9	-	%35,3	%58,8
3	Okulda öğretmenler ile sağlıklı iletişim kurabiliyorum.	-	%5,9	-	%59,3	%41,2
4	Okulda diğer personel ile sağlıklı iletişim kurabiliyorum.	-	%5,9	%5,9	%52,9	%35,3
5	Yaptığım işle ilgili yeterli düzeyde yetki	-	%11,8	-	%52,	%35,3

	sahibiyim.				9	
6	Okulda dile getirdiğim öneriler/şikayetler dikkate alınmaktadır.	%5,9	%11,8	%11,8	%47,1	%23,5
7	Okulda çalıştığım işle ilgili alınacak kararlarda görüşüm alınmaktadır.	-	%5,9	%5,9	%52,9	%35,3
8	Okulda dile getirdiğim öneriler/şikayetler dikkate alınmaktadır.	-	%11,8		%67,7	%23,5
9	Okulda görev alanıma giren iş ve işlemlerin yürütülmesine liderlik yapma fırsatı tanınmaktadır.	-	%5,9	%5,9	%52,9	%35,3
10	Okulda üstlerim liderlik davranışları sergilemektedir.	%11,8	%5,9	%11,8	%47,1	%23,5
11	Okulda yapılan olumlu işler takdir edilir.		%5,9		%58,8	%35,3
12	Bireysel performans değerlendirmesi adil, tarafsız ve objektif olarak yapılmaktadır.	-	%5,9		%70,6	%23,5
13	Her türlü ödüllendirme ve terfilerde bireysel performans değerlendirme sonuçları esas alınmaktadır.	%5,9	%5,9	%5,9	%17,6	%64,7
14	Okulumun değerlerini biliyor ve paylaşıyorum.	-	%5,9	%5,9	%58,8	%29,4
15	Okulumun misyonunu biliyor ve paylaşıyorum.	-	%5,9	%5,9	%58,8	%29,4
16	Okulumun vizyonunu biliyor ve paylaşıyorum.		%5,9	%5,9	%58,8	%29,4
17	Öğretmenlere yönelik düzenli hizmetiçi eğitim faaliyetleri yapılır ve tüm öğretmenlerin bu faaliyetlere katılımına imkan tanınır.	-	%17,6	%23,5	%41,2	%17,6
18	Bu okulda çalışmaktan gurur duyuyorum.		%5,9	%5,9	%47,1	%41,2
19	Okulun yönetiminden genel olarak memnunum.	-	%5,9	-	%47,1	%47,1
20	Okul yönetimi görevimi yerine getirmede bana destek oluyor.		%5,9	%5,9	%47,1	%41,2
21	Okulda görevimi yerine getirebilmem için yeterli ders araç gereci buluyorum.	%11,8	%5,9	%5,9	%58,8	%17,6
22	Okulda sağlık hizmetlerine yönelik işlemlere gereken özen gösterilerek yapılmaktadır(sevk, rapor, fatura vb.).		%5,9	%5,9	%47,1	%41,2
23	Okul, çağın gerektirdiği değişme ve gelişmeleri takip edebilmekte ve bu gelişmeleri okula taşıyabilmektedir.	-	%5,9	%5,9	%58,8	%29,4
24	Okulda öğretmene sağlanan çalışma ortamı yeterlidir.		%11,8	%17,6	%58,8	%11,8
25	Okul yerel ve genel toplum üzerinde olumlu etki bırakacak çalışmalar yapmaktadır.	-	-	-	%31,3	%68,8

Öğrenci Memnuniyeti Anketi Sonuçları

Okul öğrencilerinin katılmış olduğu anket sonucuna göre;

Tablo 11. Öğrenci Memnuniyet Anketi

	Evet oran	Hayır oran
1-Öğrencilere çok sert davrandığı için, müdürün odasına girmekten çekinirim.	%12,5	%87,5
2- Okul müdürü bizlere çok iyi davranıyor, bu da hoşuma gidiyor.	%100	%0
3- Müdür bazen sevecen, anlayışlı, bazen de çok kırıncı davranıyor. Nasıl yaklaşacağıma ilişkin karar veremiyorum.	%12,5	%87,5
4- Okula zamanında gelemediğimde müdür yardımcısı beni azarlıyor, bana geç kağıdı vermekte zorluk çıkarıyor.	%6,3	%93,8
5- Müdür yardımcısıyla konuşmaya gittiğimde veya beni kendisi çağırdığında beni hiç dinlemiyor, kendisi bildiğini okuyor.	%6,3	%93,8
6- Okul katı kurallarla yönetiliyor, bundan rahatsız oluyorum.	%12,5	%87,5
7- Bu okulda öğrencilerin istekleri hiç dikkate alınmıyor.	%12,5	%87,5
8- Bir konuyu bilmediğimde bazı öğretmenler beni azarlıyor.	%6,3	%93,8
9- Bazı öğretmenler sınıfta hoş olmayan sözler söylüyorlar.	%0	%100
10- Öğretmenlerin hepsi arkadaş gibi davranıyorlar, sınıfta kendimi çok rahat ve değer verilen bir insan olarak görüyorum.	%100	%0
11-Sanat atölyelerinden daha çok yararlanmak istiyorum.	%68,8	%31,3
12-Okul kütüphanesinden yeterince <u>yararlanıyorum</u> .	%37,5	%62,5
13-Okulumuzdaki rehber öğretmeni <u>tanımıyorum</u> .	%0	%100
14-Rehberlik servisine girdiğimde okuldaki farklı bir odaya girdiğimi hissediyorum.	%18,8	%81,3
15-Rehber öğretmene ihtiyacım olduğu zaman rehberlik servisine girmekten <u>çekiniyorum</u> .	%18,8	%81,3
16-Rehber öğretmene ihtiyacım olduğunda ondan yardım alabileceğimi düşünüyorum.	%87,5	%12,5
17-Hizmetliler öğrencilerle kaba konuşuyorlar.	%0	%100
18-Okula geldiğimde okulun bölümlerini kirli görüyorum.	%37,5	%62,5
19-Kantinden alış-veriş yapamıyorum, kırtasiye ve yiyecek ihtiyaçlarımı karşılamıyor	%0	%100
20-Okulda genel olarak gördüğün aksaklıkları yazar mısın? (Zorunlu soru değildir. İsteyen cevap verebilir.)		

Öğrencilere anket uygulanmış olup 16 öğrenci ankete katılmıştır. “Öğrenci Görüş Ve Değerlendirmeleri” anketi sonuçlarına göre; öğrencilerin yarısından fazlası, öğretmenlerle ve okul müdürü, Müdür Yardımcıları ile ihtiyaç duyduğunda rahatlıkla görüşbildiğini, rehberlik servisinde yararlanabildiğini, okulda güvende hissettiğini, öğretmenlerin yeniliğe açık olarak derslerin işlenişinde

çeşitli yöntemler ve derslerde konuya göre uygun araç gereçler kullandığını, teneffüslerde ihtiyaçlarını giderebildiğini, okulun içi ve dışı temiz olduğunu, okulun binası ve diğer fiziki mekânlar yeterli olduğunu, okul kantininde satılan malzemeler sağlıklı ve güvenli olduğunu ifade etmişlerdir. 20. Soruda açık uçlu olarak sorulan “Okulda genel olarak gördüğün aksaklıkları yazar mısın” sorusuna sınıflarda dolapların olmadığı yeteri kadar boya malzemelerinin olmadığı ve yeteri kadar atölye malzemelerinin olmadığı cevapları yazılmıştır.

Veli Memnuniyeti Anketi Sonuçları

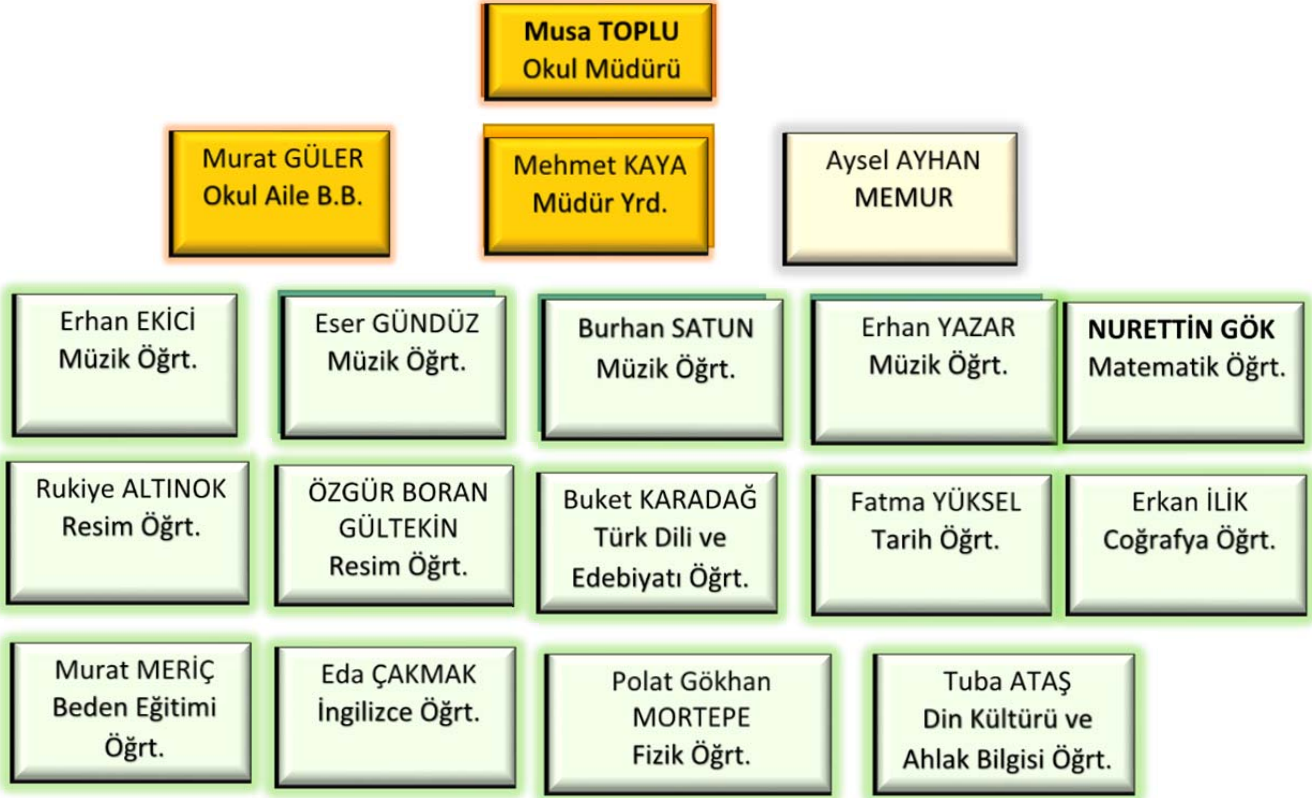
Velilere anket uygulanmış olup 16 veli ankete katılmıştır. “Veli Görüş Ve Değerlendirmeleri” anketi sonuçlarına göre; veliler çok büyük oranda ihtiyaç duyduğumda okul çalışanlarıyla rahatlıkla görüşebildiğini, velileri ilgilendiren okul duyurularını zamanında öğrenebildiklerini, öğrencileriyle ilgili konularda okulda rehberlik hizmeti alabildiğini, okula ilettikleri istek ve şikâyetlerin dikkate alındığını, öğretmenlerin yeniliğe açık olarak derslerin işlenişinde çeşitli yöntemler kullandığını, okulda yabancı kişilere karşı güvenlik önlemleri alındığını, Okulda veliyi ilgilendiren kararlarda görüşlerinin dikkate alındığını, E-Okul Veli Bilgilendirme Sistemi ile okulun internet sayfasını düzenli olarak takip ettiklerini, çocuğun okulunu sevdiğini ve öğretmenleriyle iyi anlaştığını düşündüklerini, okul, teknik araç ve gereç yönünden yeterli donanıma sahip olduğunu, okul her zaman temiz ve bakımlı olduğunu, okulun binası ve diğer fiziki mekânlar yeterli olduğunu, okulda yeterli miktarda sanatsal ve kültürel faaliyetler düzenlendiğini ifade etmişlerdir.

Anket sonuçlarına göre velilerin okul ile ilgili düşüncelerinin olumlu olduğu söylenebilir.

2.7.1. Teşkilat yapısı

Kuruluş içi analiz; insan kaynaklarının yetkinlik düzeyi, kurum kültürü, teknoloji ve bilişim altyapısı, fiziki ve mali kaynaklara ilişkin analizlerin yapılarak okul/kurumun mevcut kapasitesinin değerlendirilmesidir. Ayrıca, bu bölümde okul/kurumun teşkilat şemasına da yer verilir. Etkili bir okul/kurum içi analiz süreci; okul/kurumun kaynaklarını, varlıklarını, özelliklerini, yeterliliklerini, yeteneklerini, fırsat alanlarını ve başarısızlıklarını belirlemek için okul/kurumun içinde etkileşime giren tüm bileşenlerinin değerlendirildiği bir süreçtir. Okul/kurum içi analiz sürecinde yararlanılabilecek farklı araçlar vardır. Her bir aracın analiz sürecinin bir dişlisi olarak sunacağı katkı değerlidir. Örneğin, insan kaynakları verileri eğitim planlaması ya da iş değerlendirmeleri gibi alanlarda yapılacak analizlere katkı sağlayacaktır.

Okulumuzun güncel teşkilat şeması aşağıda verilmiştir.



Tablo12: Okul/Kurum İçi Analiz İçerik Tablosu

Okul/Kurum İçi	Analiz İçerik Tablosu			
Öğrenci sayıları	Resim Alanı: 9.sınıf: 7 10. sınıf:9 11. sınıf: 1 12. sınıf: 6	Müzik Alanı: 9.sınıf: 7 10. sınıf: 9 11. sınıf: 2 12. sınıf: 6	Özel Eğitim İhtiyacı Öğrenciler: olan	Toplam: 47 öğrenci
Sosyal-kültürel-bilimsel ve sportif başarı verileri				
Öğrenme stilleri envanteri	Okul rehberlik servisi tarafından uygulanmaktadır.			
Devam-devamsızlık verileri	e-Okul kayıtları kullanılarak erişim sağlanabilir. Aynı zamanda okul rehberlik servisi tarafından devamsızlık nedenleri anketi uygulanarak detaylı bir analiz gerçekleştirilmesi önerilmektedir.			
Okul disiplinini etkileyen faktörler anketi	Okul rehberlik servisi tarafından uygulanmaktadır.			
İnsan kaynakları verileri	İdareci,öğretmen ve destek personeline dair sayısal veriler,lisans ya da yüksek lisans programlarından mezuniyet durumlarını da kapsamalıdır.			
Öğretmenlerin hizmetiçi eğitime katılma oranları	%100			
Öğrenme ortamı verileri	Tablo 5'de verilmiştir.			
Okul/kurum ortamını değerlendirme anketi	Okul rehberlik servisi tarafından uygulanmaktadır.			

Tablo 13: Öğrenme Ortamı Verileri

Birim Adı	Sayısı	Birim Adı	Sayısı
Arşiv	-	Kantin Sayısı	1
Atölye Sayısı	4	Kantinde Çalışan Sayısı	2
Bekleme Salonu	-	Konferans Salonu	1
Biyoloji Laboratuvar Sayısı	-	Kimya Laboratuvar Sayısı	-
Büroda Kullanılan Bilgisayar Sayısı	4	Kütüphane Sayısı	-
Çalışma Odası	-	Lavabo Sayısı	4
Çok Amaçlı Salon Sayısı	-	Müdür Odası	1
Derslik Sayısı (aktif kullanılan sınıfı hariç)	-	Müdür Yardımcısı Odası	1
Derslik Sayısı (Anasınıfı Olarak Kullanılan)	4	Müzik Odası Sayısı	4
Eğitim Amaçlı Kullanılan Bilgisayar Sayısı	-	Öğretmenler Odası Sayısı	1
Fatih Projesi Kapsamında Akıllı Tahta Sayısı	4	Rehberlik Servisi Oda Sayısı	1
Fatih Projesi Kapsamında çok fonksiyonlu yazıcı sayısı	-	Resim Odası Sayısı	2
Hizmet Aracı Sayısı (Pansiyon)	-	Yabancı Dil Laboratuvar Sayısı	-
İdari İşler Odası	5	Yemekhane Sayısı	1

2.7.2.İnsan Kaynakları

Okul/kurumun hedefleriyle uyumlu, kurumsal ve bireysel performans için kritik olan bilgi, beceri ve tutumların tümünü kapsamalıdır. Personele ilişkin nicel veriler ile personelin sahip olduğu niteliklerin analizi yapılmıştır.

Okul/kurumda çalışanlar ve görevleri belirlenmiştir.Ayrıca;

- Kurumun sahip olduğu toplam norm kadro sayısı,
- Çalışan toplam personel sayısı,
- İhtiyaç duyulan branşlar ve ihtiyaç sayısı,
- Varsa geçici personelin alındığı kaynağı,
- Personelin toplam hizmet süreleri
- Çalışana verilen ödül ve ceza sayısı gibi hususlar tablo hâlinde düzenlenmiştir.

Tablo 14: Okul Bilgileri

İli: Tunceli		İlçesi: Merkez			
Adres:	Atatürk mah. Mahmut Tan sk. Tunceli Güzel Sanatlar Lisesi No:13 Merkez/Tunceli	Coğrafi Konum (link):	https://goo.gl/maps/zShUf4txhww		
Telefon Numarası:	04282123245	Faks Numarası:	04282123235		
e- Posta Adresi:	767394@meb.k12.tr	Web sayfası adresi:	http://tunceliguzelsanatlarlisesi.meb.k12.tr		
Kurum Kodu:	767394	Öğretim Şekli:	Tam Gün		
Okulun Hizmete Giriş Tarihi : 2020		Toplam Çalışan Sayısı	22		
Öğrenci Sayısı:	Kız	29	Öğretmen Sayısı	Kadın	10
	Erkek	18		Erkek	12
	Toplam	47		Toplam	22
Derslik Başına Düşen Öğrenci Sayısı	:4,7	Şube Başına Düşen Öğrenci Sayısı	:11,75		
Öğretmen Başına Düşen Öğrenci Sayısı	:2,14	Şube Başına 30'dan Fazla Öğrencisi Olan Şube Sayısı	:0		
Öğrenci Başına Düşen Toplam Gider Miktarı	2.000	Öğretmenlerin Kurumdaki Ortalama Görev Süresi	2		

Kurumumuzun toplam norm kadro sayısı 22'dir. Kadro sayısı aşağıda ayrıntılı olarak verilmiştir.

Tablo 15. Çalışan Bilgileri

Unvan	Erkek	Kadın	Toplam
Okul Müdürü ve Müdür Yardımcısı	2	-	2
Sınıf Öğretmeni	-	-	-

Branş Öğretmeni	10	10	20
Rehber Öğretmen	-	-	-
İdari Personel	1	-	1
Yardımcı Personel	-	-	-
Güvenlik Personeli	-	-	-
Toplam Çalışan Sayıları	13	10	23

Tablo 16. Çalışanların Görev Dağılımı

Çalışanın Ünvanı	Görevleri
Okul /Kurum Müdürü	Okulun en üst düzey yöneticisi olarak görev yapar. Okulla ilgili iş ve işlemlerden sorumlu en yetkili kişidir.
Müdür Baş Yardımcısı	Okulumuzda Müdür Başyardımcısı yok.
Müdür Yardımcısı	Okul Müdürünün vereceği görevleri yerine getirmek ve okulun günlük, aylık ve yıllık işleri zamanında yürütmekle görevlidir.
Öğretmenler	Derslerle ilgili yükümlülüklerini zamanında yerine getirmek. Okulla ilgili evrakları hazırlamak ve zamanında teslim etmek. Öğrencilerle ilgili işlemleri yapmak.
Yönetim İşleri ve Büro Memuru	Resmi yazılarla ilgili işlemleri yapmak. Muhasebe işlemleriyle ilgilenmek.
Yardımcı Hizmetler Personeli	Okulun temizlik, küçük onarım ve bakımı, bahçe ile ilgilenmek.

Tablo 17. Kurumdaki Mevcut Hizmetli/ Memur Sayısı

	Görevi	Erkek	Kadın	Eğitim Durumu	Hizmet Yılı	Toplam
1	Memur		1	Lise	28 yıl	28
2	Hizmetli(Kadrolu/Sözleşmeli)	0	0			

İhtiyaç Duyulan Branşlar Tablosu

Okulumuzda bazı branşlarda norm kadro oluşmamasından dolayı bu branşlara ait öğretmenler başka okuldan okulumuza görevlendirilmektedir.

Tablo 18. İhtiyaç Duyulan Branşlar

İhtiyaç Duyulan Branşlar		Norm Sayısı
1	Felsefe	1
2	Beden eğitimi ve spor	1
3	Kimya	1
4	Biyoloji	1
5	Fizik	1
6	Almanca	1

7	Müzik	2
8	Resim	2

Tablo 19. İdari Personelin Hizmet Süresine İlişkin Bilgiler

Hizmet Süreleri	2024 Yıl İtibarıyla	
	Kişi Sayısı	
1-4 Yıl		2
5-6 Yıl		
7-10 Yıl	1	
10...Üzeri	1	

Tablo 20. Öğretmenlerin Hizmet Süreleri (Yıl İtibarıyla)

Hizmet Süreleri	Branşı	Kadın	Erkek	Hizmet Yılı	Hizmet Süresi Toplam
1-3 Yıl	Din K.A.B.	1		1	1
4-6 Yıl	İngilizce Resim	1 1		4 5	9
7-10 Yıl	Müzik Biyoloji		3 1	8-9-8 9	34
11-15 Yıl	Müzik Resim Matematik Coğrafya T.D.Edebiyatı Formatör	1 1 1	2 1 1 1	12-13 11 11 15-15 13 13	103
16-20	----				
20 ve üzeri	T.D.Edebiyatı Fizik Felsefe Tarih Beden İngilizce	1 1 1	 1 1 1	22 25 24 27 25 23	146
Toplam		9	12	293	293

Tablo 21: 2021-2023 İdari Personelin Katıldığı Hizmet İçi Eğitim Programları

Faaliyet Adı	Eğitim Çeşidi	Katıldığı 1 Yıl	Belge Tipi
Eleştirel Düşünme Becerileri Eğitimi Semineri	Yüzyüze	2023	Katılım Belgesi
1.02.03.02.010 - Acil Durum Ekipleri Eğitimi Semineri	Yüzyüze	2023	Katılım Belgesi
4.01.04.02.025 - Çalışanların Temel İş Sağlığı ve Güvenliği Eğitim Kursu (Tehlikeli İşyerleri)	Yüzyüze	2023	Başarı Belgesi
4.02.02.01.001 - İlk Yardım Eğitimi Kursu	Yüzyüze	2021	Başarı Belgesi

Tablo 22: 2021-2023 Öğretmenlerin Katıldığı Hizmet İçi Eğitim Programları

Faaliyet Adı	Eğitim Çeşidi	Katıldığı Yıl	Belge Tipi
Eleştirel Düşünme Becerileri Eğitimi Semineri	Yüzyüze	2023	Katılım Belgesi
1.02.03.02.010 - Acil Durum Ekipleri Eğitimi Semineri	Yüzyüze	2023	Katılım Belgesi
4.01.04.02.025 - Çalışanların Temel İş Sağlığı ve Güvenliği Eğitim Kursu (Tehlikeli İşyerleri)	Yüzyüze	2023	Başarı Belgesi
2.01.03.01.185 - MEB Birim Amirlerinin Öğretmen Bilgilendirme Semineri	Yüzyüze	2023	Başarı Belgesi
2.01.01.05.027 - Öğretmenlik Uygulaması Danışmanlığı Eğitimi Kursu	Yüzyüze	2023	Katılım Belgesi
2.01.03.01.080 - Bağımlılıkla Mücadele Semineri 1	Yüzyüze	2023	Katılım Belgesi
İLETİŞİMDE FARKINDALIK EĞİTİMİ SEMİNERİ	Yüzyüze	2022	Katılım Belgesi
2.01.01.02.068 - Öğretmenin Fabrika Ayarları Semineri	Yüzyüze	2022	Katılım Belgesi
4.01.03.03.004 - Yönetimsel Beceriler Semineri	Yüzyüze	2022	Katılım Belgesi
4.02.02.01.001 - İlk Yardım Eğitimi Kursu	Yüzyüze	2021	Katılım Belgesi
1.01.01.08.014 - Uzaktan Eğitim Süreçlerinde Öğretim Becerilerinin Geliştirilmesi Semineri	Yüzyüze	2021	Katılım Belgesi
2.02.04.01.059 - Mesleki Çalışma - Türk İşaret Dili Uzaktan Eğitim Semineri -1	Yüzyüze	2021	Katılım Belgesi

Tablo 23: Okul/kurum Rehberlik Hizmetleri

Mevcut Kapasite				Mevcut Kapasite Kullanımı ve Performans				
Psikolojik Danışman Norm Sayısı	Görev Yapan Psikolojik Danışman Sayısı	İhtiyaç Duyulan Psikolojik Danışman Sayısı	Görüşme Odası Sayısı	Danışmanlık Hizmeti Alan		Rehberlik Hizmetleri İle İlgili Düzenlenen Eğitim/Paylaşım Toplantısı vb. Faaliyet Sayısı		
				Öğrenci Sayısı	Öğretmen Sayısı	Öğretmenlere Yönelik	Öğrencilere Yönelik	Velilere Yönelik
1	1	0	1	47	22	6	6	2

2.7.3. Teknolojik Düzeyi

Tablo 24. Teknolojik Araç-Gereç Durumu

Teknolojik Araç-Gereç Durumu			
Akıllı Tahta Sayısı	8	TV Sayısı	1
Masaüstü Bilgisayar Sayısı	5	Yazıcı Sayısı	4
Taşınabilir Bilgisayar Sayısı	1	Fotokopi Makinesi Sayısı	0
Projeksiyon Sayısı	0	İnternet Bağlantı Hızı	64 Mbps

Fiziki Mekan Durumu

Okulumuzun binası ile açık ve kapalı alanlarına ilişkin temel bilgiler altta yer almaktadır.

Tablo 25. Fiziki Mekân Durumu

Okul Bölümleri		Özel Alanlar	Var	Yok
Okul Kat Sayısı	4	Çok Amaçlı Salon		Yok
Derslik Sayısı	10	Çok Amaçlı Saha		
Derslik Alanları (m2)	50	Kütüphane		Yok
Kullanılan Derslik Sayısı	10	Fen Laboratuvarı		Yok
Şube Sayısı	4	Bilgisayar Laboratuvarı		Yok
İdari Odaların Alanı (m2)	90	Resim Atölyesi	Var	
Öğretmenler Odası (m2)	50	Müzik Atölyesi	Var	
Okul Oturum Alanı (m2)	650	Pansiyon		Yok
Okul Bahçesi (Açık Alan)(m2)	1500			
Okul Kapalı Alan (m2)	2480			
Sanatsal, bilimsel ve sportif amaçlı toplam alan	125			

(m ²)				
Kantin (m2)	30			
Tuvalet Sayısı	10			
Diğer (personel odası, arşiv, kütüphane, kazan dairesi, sığınak vb.)	600			

2.7.4. Mali Kaynaklar

Tablo 26. Kaynak Tablosu

Kaynaklar	2024	2025	2026	2027	2028
Genel Bütçe					
Okul Aile Birliği	1000	5000	7000	10.000	15.000
Kira Gelirleri					
Döner Sermaye					
Dış Kaynak/Projeler					
Diğer					
TOPLAM	1000	5000	7000	10.000	15.000

Tablo 27. Harcama Kalemler

Harcama Kalemi	Çeşitleri
Personel	Sözleşmeli olarak çalışan personelin (sekreter temizlik, güvenlik) ücret, vergi, sigorta vb. giderleri
Onarım	Okul/kurum binası ve tesisatlarıyla ilgili her türlü Küçük onarım; makine, bilgisayar, yazıcı vb. bakım giderleri
Sosyal-sportif faaliyetler	Etkinlikler ile ilgili giderler
Temizlik	Temizlik malzemeleri alımı
İletişim	Telefon, faks, internet, posta, mesaj giderleri
Kırtasiye	Her türlü kırtasiye ve sarf malzemesi giderleri
Atölyeler	Temrinlik malzeme giderleri

Gelir-Gider Bilgileri

Okulumuzun genel bütçe ödenekleri, okul aile birliği gelirleri ve diğer katkılarda dâhil olmak üzere gelir ve giderlerine ilişkin son iki yıl gerçekleşme bilgileri alttaki tabloda verilmiştir.

Tablo 28. Gelir-Gider Tablosu

YILLAR	2021		2022		2023	
HARCAMA KALEMLERİ	GELİR	GİDER	GELİR	GİDER	GELİR	GİDER
Temizlik	10773,62	10773,62	7582,10	7582,10	25.920,00	25.920,00
Öğrenci sigorta primleri						
Bakım Onarım giderleri					60.000,00	60.000,00
Bilgisayar Harcamaları						

Elektrik giderleri						
Su Harcamaları						
İnternet Harcamaları						
Doğalgaz Harcamaları						
Büro Makinaları Harcamaları					7080,00	7080,00
Telefon						
Spor Malzemeleri					30.000,00	30.000,00
Kırtasiye	2498,30	2498,30	3240,00	3240,00	42.734,20	42.734,20
Atölye temrinlik malzeme					113.800,00	113.800,00
GENEL TOPLAM						

2.7.5. İstatistiki Veriler

Sınıf ve Öğrenci Bilgileri

Okulumuzda yer alan sınıfların öğrenci sayıları alttaki tabloda verilmiştir.

Tablo 29. Sınıf ve Öğrenci Bilgileri

YILLAR	SINIFI	KIZ	ERKEK	TOPLAM	KAYNAŞTIRMA ÖĞRENCİ SAYISI
2023-2024	9	13	2	15	
	10	8	9	17	
	11	0	3	3	
	12	8	4	12	
	GENEL TOLAM	29	18	47	
2022-2023	9	10	9	19	
	10	0	3	3	
	11	8	4	12	
	12				
	GENEL TOLAM	18	16	34	
2021-2022	9	0	3	3	
	10	8	4	12	
	11				
	12				
	GENEL TOLAM	8	7	15	

Tablo 30. Öğrenci Devamsızlık Bilgileri

Okulumuza Ait Öğrenci Devamsızlığı bilgileri				
Yıl	2022	2023	2024	
Devamsız Öğrenci Sayısı			-	
5 Gün ve Üzeri Devamsız Öğrenci Sayısı			14	
15 Gün ve Üzeri Devamsız Öğrenci Sayısı			21	

25 Gün ve Üzeri Devamsız Öğrenci Sayısı			7	
40 Gün ve Üzeri Devamsız Öğrenci Sayısı			1	
55 Gün ve Üzeri Devamsız Öğrenci Sayısı				
Önceki Yılda Devamsızlıktan Kalan Öğrenci sayısı				

Tablo 31. Sınıf Tekrarı Yapan Öğrenci Bilgileri

Sınıf Tekrarı Yapan Öğrenci Sayısı					
Öğretim Yılı	Toplam Öğrenci Sayısı	Sınıf Tekrarı Yapan Öğrenci Sayısı			
		9.Sınıf	10.Sınıf	11.Sınıf	12.Sınıf
2023-2024	47	2	2	1	
2022-2023	32	-	2	1	
2021-2022	15				
2020-2021	12				

2.8.Dış Çevre Analizi(PESTLE)

Politik ve yasal etmenler	Ekonomik çevre değişkenleri
<ol style="list-style-type: none"> 1. Bakanlığımızca, öğrenci merkezli eğitim yaklaşımları, mesleki eğitimde modüler eğitim sistemi, okul öncesi eğitim, mesleki eğitim, görevde yükselme ve kariyer basamakları vb. konulardaki geliştirilen politikalar, 2. Ücretsiz ders kitabı dağıtım uygulaması, 3. Destek personelin sayıca yetersizliği, telafi edebilecek hizmet alımına dönük finans eksikliği, 4. Yerel yönetimlerle kurulan olumlu işbirliği. 	<ol style="list-style-type: none"> 1. Bulduğumuz bölgede velilerimizin sosyoekonomik düzeyleri düşüktür. Bu sebepten velilerin okulun maddi kaynaklarına çok fazla katkısı olmamaktadır. 2. Ekonomik yönden okul aile birliğinden ve bazen çevredeki hayırsever vatandaşlardan yardım almaktadır. 3. Salgın Hastalıklarla birlikte Sağlık Hizmetlerine duyulan önem ve gereksinim ve buna bağlı bilinçli olarak öğrencilerin mesleki eğitime yönelmesi. 4. Mesleki eğitimin gelişmesinde, öğrenci sayımızın az olmasına bağlı olarak staj işlemlerinin dönüşümlü ve başarılı bir şekilde gerçekleştirilmesi.

Sosyal-kültürel çevre değişkenleri	Teknolojik çevre değişkenleri
<ol style="list-style-type: none"> 1. İlimizin nüfusunun az olması ve yoğun göç almamakla birlikte Etnik yapı ve kültürel zenginliğin çok fazla değişmemesi. 2. Geleneklere bağlı sosyal yapı ve kız öğrenci sayısının fazla olması disiplin olaylarının fazla görülmemesi. 3. Bölgemizde kızların eğitimine önem verilmesi. 4. Parçalanmış aile sayısının fazla olması. 5. İlçelerden yatılı öğrenci gelmesi. 	<ol style="list-style-type: none"> 1. Okulumuzda bulunan çalgı ve resim atölyeleri kullanılmakla birlikte atölye malzemelerinin zenginleştirilerek öğrenci ve öğretmenlerimizce etkin kullanımı. 2. Bakanlığımızın E-Okul ve internet hizmetlerinin kurumumuzda ve öğrenciler tarafından etkin kullanımı.

Ekolojik ve doğal çevre değişkenleri	Etik ve ahlaksal değişkenler
<ol style="list-style-type: none"> 1. Okulumuzun doğal çevresinin güzel olması. 2. Okul çevresinde trafik yoğunluğunun fazla olması. 	Değerler Eğitimi kapsamında Pandemi ve Depremde ulusal ve yerel maddi manevi destek.

2.9. GZFT (SWOT) Analizi

Güçlü Yönler (Strengths)	Zayıf Yönler (Weaknesses)
<ol style="list-style-type: none"> 1. Öğretmenler arası iletişimin iyi olması. 2. Öğretmen kadrosunun nitelikli olması. 3. Okulun genel temizliğinin iyi yapılması. 4. Okulumuzun Anadolu Mesleki ve Teknik ayrıca MAÖL kısmının olması. 5. Okulun içindeki fiziksel donanımın iyi olması 6. İdareci sayısının yeterli olması. 7. Meslek laboratuvarlarında, mesleki uygulamalar için ihtiyaç duyulan tüm maket, araç ve gereçlerin yeterli düzeyde olması. 8. Son sınıf öğrencilerinin sağlık kuruluşlarında staj yaparak mesleki yeterlilik sağlamaya çalışmalarının yanı sıra asgari ücretin 1/3'ü kadar staj ücreti alarak ekonomik kazanç sağlaması. 9. Staj yapılan sağlık kuruluşunun Okula yakın olması ve staj esnasında karşılaşılan sorunların erken çözüme kavuşması. 10. Kurulan atölyenin son teknoloji ile donatılmış olması. 11. Uygulama sınıfının olması. 12. Okulda disiplinin iyi düzeyde olması. 13. Projelerin başarıyla uygulanması. 14. Meslek Lisesi Aileler ile buluşuyor. 15. Ben Her yerde varım Projesi. 16. Dilimizin Zenginlikleri Projesi. 	<ol style="list-style-type: none"> 1. Okulumuza ait kapalı bir spor salonunun bulunmaması 2. Çok amaçlı salonun teknik alt yapısının ve kapasitesinin yetersiz olması 3. Tekli öğretimin çok uzun zaman olması 4. Öğrencilerin üniversite sınavına yeterince önem vermiyor olmaları. 5. Okuldaki velilerin büyük çoğunluğunun eğitim öğretime yeterli desteği vermiyor olmaları 6. Öğretmenlerin bir kısmının teknolojiyi yakından takip etmemesi. 7. Sağlık alanında(Hemşire yardımcılığı, Sağlık Bakım Teknisyenliği) meslek edinmeyi sağlayan bir okul olduğu için öğrencilerin çoğunun üniversite eğitimi için hedeflerinin olmaması ya da düşük düzeyde olması. 8. Kültür dersleri açısından öğrencinin hazır bulunuşluluk düzeyinin düşük seviyede olması 9. Çalışanlar arasında kurum bilincinin olmaması 10. Öğrencilerin bir hedefinin olmaması ve kendilerini başarısız olarak görmeleri ve bunu kanıksamaları 11. Okulun fiziki yapısının meslek lisesine uygun olmaması.

17. Devam Takip Projeleri.

12. Okulun bulunduğu çevre tarafından yeterince desteklenmemesi.
13. Düşük puanlı öğrencilerin gelmesi.
14. Atölyeler ile dersliklerin aynı bina içerisinde yer alması

Fırsatlar

1. Meslek lisesi mezunlarına yönelik istihdam alanlarının giderek artması.
2. Meslek lisesi öğrencilerinin katsayı barajının yeniden düzenlenmesi.
3. Bölümlere yönelik uygulama alanlarının geniş olması.
4. Meslek Lisesi öğrencilerinin Meslek Yüksek Okullarına sınavsız geçiş haklarının olması.
5. Okul bahçemizin bir takım düzenlemeler için geniş bir alan olması.
6. Okulumuzun sosyo-ekonomik düzeyinin yüksek olduğu bir semtte bulunması.
7. Meslek lisesine giden öğrencilerin ilk sırada okulumuzu tercih etmesi.
8. Okulumuzun il merkezinde olması.
9. Mezun olan öğrencilerimizin İlimizde istihdamları.

Tehditler

1. Velilerin eğitim düzeyinin düşük olması
2. Öğrencilerin kendilerine güvenlerinin ve akademik anlamda motivasyonlarının düşük olması.
3. Velilerin okula ve öğrencilere karşı ilgisizliği
4. Haberleşme ve iletişim araç ve gereçlerinin gençler tarafından olumsuz kullanılması.
5. Ailelerin sosyo-ekonomik düzenlerinin düşük olması.
6. Kültür dersleri müfredatlarının öğrencilere ağır gelmesi.
7. Sağlık sektörünün bazı öğrencilerin değilde Velilerin tercihi olması.
8. Orta öğretimde akademik başarısı düşük olan öğrencileri zorunlu olarak meslek lisesine yönlendirilmeleri
9. Deprem Bölgesinde olmamız.

3. GELECEĞE BAKIŞ

3.1. Misyonumuz

Öğrenci Merkezli bir eğitim anlayışıyla, Milli ve Evrensel değerleri birlikte kucaklayan, Teorik ve Mesleki beceriyle donatılmış, Üstün iş ahlakına, Motivasyonu yüksek ve Özgüvenli bireyler yetiştirmektedir.

3.2. Vizyonumuz

Okul paydaşlarıyla ile el ele vererek; okul bünyesinde, hem akademik hem de mesleki açıdan nitelikli ve başarılı öğrenciler yetiştirerek, ülke genelinde kalifiyeli eleman olarak aranan kaliteli bir Mesleki ve Teknik Anadolu lisesi yaratmak.

3.3. Temel Deęerler

Misyonumuzun yerine getirilmesinde ařaęıdaki deęerlere sahip bireyler yetiřtirmek vazgeçilmezimizdir.

- Mesleki beceriye sahip
- İnsan haklarına saygı
- Çevre Bilinci
- Dürüst olmak
- Etik deęerlere baęlılık
- Geliřime ve deęiřime açık olmak
- Hizmet sunumunda eřitlik
- Teknoloji odaklılık
- Stratejik öngörü ve tercih
- Yenilikçilik ve küresel geliřmeleri takip
- Yaratıcılık
- Sorumluluk bilinci
- Eleřtirel düřünebilen
- Takım bilinci

4. AMAÇ, HEDEF VE STRATEJİLERİN BELİRLENMESİ

Tema I: Eğitim Ve Öğretime Erişim

Eğitim ve öğretime erişim okullaşma ve okul terki, devam ve devamsızlık, okula uyum ve oryantasyon, özel eğitime ihtiyaç duyan bireylerin eğitime erişimi, yabancı öğrencilerin eğitime erişimi ve hayatboyu öğrenme kapsamında yürütülen faaliyetlerin ele alındığı temadır.

Stratejik Amaç 1:

Okulumuza özel yetenek sınavı ile girmeye hak kazanan tüm öğrencilerimizin, oryantasyon sorunlarını çözen, devamsızlık sorunlarını gideren, öğrencilere aktif katılım ve kendini ifade etme imkânı sunan etkin bir eğitim ve öğretim süreci yürütülecektir.

Stratejik Hedef 1:

Çocukların okulumuzu tercih etme oranları ve ders dışı etkinliğe katılımı arttırılacak, uyum ve devamsızlık sorunları da giderilecektir.

Stratejik Amaç 2:

Ulusal ve uluslar arası alanda kabul gören, ülke ve dünya kültürüne sanat yoluyla katkıda bulunacak, akademik yetkinliklerle donatılmış, yaratıcı, yenilikçi, girişimci ve üretken bireyler yetiştirilmesi sağlanacaktır.

Stratejik Hedef 2:

Öğrencilerin sanatsal ve kültürel farkındalıklarının artırılması için çeşitli sanat etkinlikleri, etkinlikler ve kültürel zenginliklere erişim sağlanacaktır.

Performans Göstergeleri

Amaç 1		Öğrencilerin eğitim ve öğretime etkin katılımlarıyla tamamlamalarını sağlamak.							
Hedef 1.1		Öğrencilerin okula erişim, devam ve okulu tamamlama oranları arttırılacaktır.							
Amacın İlgili Olduğu Program		Güzel Sanatlar Lisesi							
Amacın İlişkili Olduğu Alt Program Hedefi		Eğitim Öğretime Erişim ve Katılım							
Performans Göstergeleri		Hedefe Etkisi (%)	2024	2025	2026	2027	2028	İzleme Sıklığı	Rapor Sıklığı
PG1.1.1. Bir eğitim ve öğretim yılında devamsızlık süresi 20 günden fazla olan öğrenci oranı(%)		100	17	13	10	5	3	6 Ay	6 Ay
PG1.1.2. Bir eğitim ve öğretim yılında sınıf tekrar eden öğrenci oranı (%)		100	5	4	2	1	0	6 Ay	6 Ay

PG1.1.3. Bir eğitim ve öğretim yılında örgün eğitimden ayrılan öğrenci oranı(%)		100	0	0	0	0	0	6 Ay	6 Ay
PG1.1.4. Okula kayıt olanların mezun olma oranı(%)	Tüm Sınıflar	100	%98	%98	%100	%100	%100	6 Ay	6 Ay
PG1.1.5. Bir eğitim ve öğretim yılında destekleme ve yetiştirme kurslarına kayıt yaptıran öğrenci oranı (%)		100	%15	%45	%75	%85	%90	6 Ay	6 Ay
PG1.1.6. Destekleme ve yetiştirme kurslarındaki toplam ders saatinin 1/5'ine devam etmeyen öğrenci oranı (%)		100	%20	%25	%20	%20	%15	6 Ay	6 Ay
PG1.1.7. Destek eğitiminden faydalanan özel eğitime gereksinimi olan öğrenci oranı		100	0	0	0	0	0	6 Ay	6 Ay
PG1.1.8 Telafi eğitiminden faydalanan öğrenci sayısı		100	0	0	0	0	0	6 Ay	6 Ay

Stratejiler

Sorumlu Birim	Stratejik Planlama Kurulu
Stratejiler	<p>S1. Öğrencilerin devamsızlık nedenleri belirlenecek, öğrenci ve veli iş birliğiyle bu nedenleri ortadan kaldırmaya yönelik çalışmalar yürütülecektir.</p> <p>S2. Öğrenci devamsızlığının olumsuz etkilerini azaltmaya yönelik eksik kazanımların giderilmesi amacıyla sosyal etkinlikler, uzaktan öğrenme olanaklarına ilişkin farkındalık çalışmaları gibi telafi tedbirleri alınacaktır.</p> <p>S3. Okula aidiyeti artırmak amacıyla diğer kurumlarla iş birliği yapılarak ortamının öğrencilerin akademik, sosyal, kültürel, sanatsal ve sportif faaliyetlere katılımı sağlanacaktır.</p> <p>S4. Sınıf tekrarı nedenleri araştırılarak buna yönelik önleyici tedbirler geliştirilecektir.</p> <p>S5. DYK kurslarına devamsızlık nedenleri araştırılarak devamsızlığı azaltacak çalışmalar yapılacaktır.</p> <p>S6. Öğrencilerin örgün eğitimden ayrılma nedenleri araştırılıp okul kaynaklı nedenlerin ortadan kaldırılmasına yönelik tedbirler alınacaktır.</p> <p>S7. Özel eğitim ihtiyacı olan öğrencilerin uygun alanda eğitim alabilmeleri için rehberlik ve yönlendirme faaliyetleri yapılacaktır.</p> <p>S8. Öğrencilerin okula, okul kültürüne ve eğitim alacakları alana uyumunu güçlendirmek için çalışmalar yürütülecektir.</p> <p>S9. Tam öğrenme modeli benimsenip öğrenme eksiklikleri ve kayıpları olan öğrencilere yönelik bireysel çalışmalar yapılacaktır.</p>

Riskler	R1.Bazı öğrencilerin güzel sanatlar lisesi vizyon ve misyonunu benimseyememiş olması R2. Bazı velilerimizin öğrenci ile ilgilenmemeleri
Maliyet Tahmini	1.229.810.00
Tespitler	T1.Öğrenme kayıplarını önlemeye yönelik mekanizmaların yetersiz kalması
İhtiyaçlar	İ1.Devamsızlığın önlenmesi ve öğrenme kayıplarının giderilmesi için rehberlik ve öğrenci takip sisteminin geliştirilmesi İ2.Öğrenciler üzerinde sınav baskısı oluşturmayacak bir geçiş sistemi İ3.Öğrenme kayıplarını telafi edecek güçlü mekanizmalara ihtiyaç duyulması

Amaç 1	Öğrencilerin eğitim ve öğretime etkin katılımlarıyla tamamlamalarını sağlamak.								
Hedef 1.2	Öğrencilerin ders dışı etkinliklere katılım oranları artırılabacaktır.								
Amacın İlgili Olduğu Program	Güzel Sanatlar Lisesi								
Amacın İlişkili Olduğu Alt Program Hedefi	Eğitim Öğretime Erişim ve Katılım								
Performans Göstergeleri	Hedef Etkisi (%)	2024	2025	2026	2027	2028	İzleme Sıklığı	Rapor Sıklığı	
PG1.2.1. Bir eğitim ve öğretim yılında bilimsel, sosyal, kültürel, sanatsal ve sportif alanlarda kurum içi ve kurum dışı faaliyete katılan öğrenci oranı (%)	Tüm Sınıflar	100	90	95	100	100	100	6 Ay	6 Ay
PG1.2.2. Bir eğitim ve öğretim yılında sosyal sorumluluk ve toplum hizmeti çalışmaları faaliyetine katılan öğrenci oranı (%)	Tüm Sınıflar	100	60	70	80	90	100	6 Ay	6 Ay
PG1.2.3. Bir eğitim ve öğretim yılında yerel, ulusal ve uluslararası proje, yarışma vb. etkinliklere katılan öğrenci oranı (%)	Tüm Sınıflar	100	25	30	35	37	40	6 Ay	6 Ay
PG1.2.4. Bir eğitim ve öğretim yılında üniversitelerde yürütülen bilimsel, sosyal, kültürel, sanatsal ve sportif alanlardaki faaliyetlere katılan öğrenci oranı (%)	Tüm Sınıflar	100	15	18	20	25	30	6 Ay	6 Ay
Sorumlu Birim	Stratejik Planlama Kurulu								

Stratejiler	<p>S1. Her bir öğrencinin bir kulüp faaliyetinde aktif olarak yer alması sağlanarak kulüp faaliyetlerinin etkinliği artırılabilecektir.</p> <p>S2. Öğrencilerin seviyelerine uygun olarak toplumsal sorunların çözümüne katkı sağlamak amacıyla afet ve acil durum, çevre, eğitim, spor, kültür ve turizm, sağlık ve sosyal hizmetler alanlarında toplum hizmeti faaliyetlerine katılımları artırılabilecektir.</p> <p>S3. Öğrencilerin yerel, ulusal ve uluslararası proje ve yarışmalara katılmaları teşvik edilecektir.</p> <p>S4. Okulda oluşturulacak öğrenci kulüpleri aracılığıyla yerel düzeyde etkinliklerin düzenlenmesi sağlanacaktır.</p> <p>S5. Üniversitelerle iş birliği yaparak öğrencilerimizin yükseköğretimi tanımlarını ve üniversitelerde yürütülen bilimsel, sosyal, kültürel, sanatsal ve sportif alanlardaki faaliyetlere katılmaları sağlanacaktır.</p> <p>S6. Okulda eğitimi verilen branşların öğretim programı kazanımlarına uygun olarak kurum dışı etkinliklere katılım teşvik edilecektir.</p> <p>S7. Çevre okullarda eğitim gören öğrencilerde sanat alanında farkındalık oluşmasını sağlamak için çalışmalar yapılacaktır.</p> <p>S8. Çevre okullarda eğitim gören ve özel politika gerektiren öğrencilerin sosyalleşmesi ve özgüvenlerini kazanmalarını sağlamak amacıyla sanatın rehabilite çalışmaları üzerindeki etkisinden yararlanmayı amaçlayan sosyal sorumluluk projeleri geliştirilecektir.</p>
Riskler	R1. Bazı velilerimizin öğrenci ile ilgilenmemeleri

Amaç 2		Ulusal ve uluslararası alanda kabul gören, ülke ve dünya kültürüne sanat yoluyla katkıda bulunacak, akademik yetkinliklerle donatılmış, yaratıcı, yenilikçi, girişimci ve üretken bireyler yetiştirilmesi sağlanacaktır.							
Hedef 2.1		Öğrencilerin derslerdeki akademik başarısı artırılabilecektir.							
Amacın İlgili Olduğu Program		Güzel Sanatlar Lisesi							
Amacın İlişkili Olduğu Alt Program Hedefi		Eğitim ve Öğretimde Kalite							
Performans Göstergeleri		Hedef Etkisi (Puan)	2024	2025	2026	2027	2028	İzleme Sıklığı	Rapor Sıklığı
PG2.1.1. Matematik dersi yıl sonu başarı puanı	Tüm Sınıflar	100	52	54	56	58	60	6 Ay	6 Ay
PG2.1.2. Türk Dili ve Edebiyatı dersi yıl sonu başarı puanı	Tüm Sınıflar	100	58	59	60	61	62	6 Ay	6 Ay
PG2.1.3. Sosyal bilimler alan dersleri yıl sonu başarı puanı	Tüm Sınıflar	100	56	58	60	62	64	6 Ay	6 Ay
PG2.1.4. Fen bilimleri alan dersleri yıl sonu başarı puanı	Tüm Sınıflar	100	57	58	59	60	61	6 Ay	6 Ay
PG2.1.5. Yabancı dil dersleri yıl sonu başarı puanı	Tüm Sınıflar	100	53	54	55	56	57	6 Ay	6 Ay

PG2.1.6. Öğrenci başına okunan kitap ortalaması	Tüm Sınıflar	10	14	16	18	20	6 Ay	6 Ay
---	--------------	----	----	----	----	----	------	------

Sorumlu Birim	Stratejik Planlama Kurulu							
Stratejiler	<p>S1. Öğrencilerin kazanım eksiklikleri tespit edilerek destekleme ve yetiştirme kurslarıyla akademik yeterliklerinin artırılması sağlanacaktır.</p> <p>S2. Bakanlığın hazırladığı dijital platformlar aracılığıyla öğrencilerin tamamlayıcı ve destekleyici eğitim almaları sağlanacaktır.</p> <p>S3. Okulda düzenlenen münazara, panel vb. etkinlikler vasıtasıyla öğrencilerin dili kullanma ve kendilerini ifade etme becerileri geliştirilecektir.</p> <p>S4. Öğrencilerin kitap okumasını teşvik etmek için etkinlikler düzenlenecektir.</p> <p>S5. Okul içinde makale, kompozisyon yazma, resim yapma vb. yarışmalar düzenlenecek ve öğrencilerin ödüllendirilmesi sağlanacaktır.</p> <p>S6. Derslerde proje tabanlı yöntem kullanılarak öğrencilerin analiz, sentez ve değerlendirme becerilerinin geliştirilmesi sağlanacaktır.</p> <p>S7. Her bir öğrencinin hazırbulunuşluk seviyesine uygun en az bir proje ve etkinliğe katılması sağlanacaktır.</p>							
Riskler	<p>R1. Bazı öğrencilerin güzel sanatlar lisesi vizyon ve misyonunu benimseyememiş olması</p> <p>R2. Bazı velilerimizin öğrenci ile ilgilenmemeleri</p>							
Maliyet Tahmini	696.905,00							
Tespitler	T2. Öğrenme kayıplarını önlemeye yönelik mekanizmaların yetersiz kalması							
İhtiyaçlar	<p>İ1. Devamsızlığın önlenmesi ve öğrenme kayıplarının giderilmesi için rehberlik ve öğrenci takip sisteminin geliştirilmesi</p> <p>İ2. Öğrenciler üzerinde sınav baskısı oluşturmayacak bir geçiş sistemi</p> <p>İ3. Öğrenme kayıplarını telafi edecek güçlü mekanizmalara ihtiyaç duyulması</p>							

Amaç 2	Ulusal ve uluslararası alanda kabul gören, ülke ve dünya kültürüne sanat yoluyla katkıda bulunacak, akademik yetkinliklerle donatılmış, yaratıcı, yenilikçi, girişimci ve üretken bireyler yetiştirilmesi sağlanacaktır.								
Hedef 2.2	Öğrencilerin eğitim aldıkları alanda beceri ve yetkinlikleri geliştirilecektir.								
Amacın İlgili Olduğu Program	Güzel Sanatlar Lisesi								
Amacın İlişkili Olduğu Alt Program Hedefi	Eğitim ve Öğretimde Kalite								
Performans Göstergeleri	Hedef Etkisi (%)	2024	2025	2026	2027	2028	İzleme Sıklığı	Rapor Sıklığı	
PG2.2.1. Alan dersleri not ortalaması	Tüm Sınıflar	72	73	74	75	76	6 Ay	6 Ay	
PG2.2.2. Yeşil becerilerle ilgili hazırlanan en az bir etkinlik/projeye katılan öğrenci oranı	Tüm Sınıflar	100	2,1	4	5,3	5,3	6	6 Ay	6 Ay

PG2.2.3. Eğitimi verilen alanlarda üretilen proje sayısı	Tüm Sınıflar		1	3	4	5	6	6 Ay	6 Ay
--	--------------	--	---	---	---	---	---	------	------

PG2.2.4. Buluş, patent, marka ve faydalı model başvuru sayısı	Tüm Sınıflar		0	1	2	3	3	6 Ay	6 Ay
---	--------------	--	---	---	---	---	---	------	------

PG2.2.5. Sanat alanında ulusal ve uluslararası düzenlenen en az bir etkinliğe katılan öğrenci oranı	Tüm Sınıflar	100	1	2	3	3	4	6 Ay	6 Ay
---	--------------	-----	---	---	---	---	---	------	------

PG2.2.6. Okul öğrencilerinin katılımıyla düzenlenen etkinlik sayısı	Tüm Sınıflar		7	9	10	11	12	6 Ay	6 Ay
---	--------------	--	---	---	----	----	----	------	------

Sorumlu Birim	Stratejik Planlama Kurulu								
---------------	---------------------------	--	--	--	--	--	--	--	--

Riskler	R1.Bazı öğrencilerin güzel sanatlar lisesi vizyon ve misyonunu benimseyememiş olması R2. Bazı velilerimizin öğrenci ile ilgilenmemeleri								
---------	--	--	--	--	--	--	--	--	--

Maliyet Tahmini	696.905,00								
-----------------	------------	--	--	--	--	--	--	--	--

Tespitler	T1. Öğretmenlerimizin Ulusal projeler konusunda deneyimsiz olması								
-----------	---	--	--	--	--	--	--	--	--

İhtiyaçlar	İ1.Öğretmenlerimize ve öğrencilerimize projeler için yeterli eğitim verilmesi								
------------	---	--	--	--	--	--	--	--	--

Amaç 2	Ulusal ve uluslararası alanda kabul gören, ülke ve dünya kültürüne sanat yoluyla katkıda bulunacak, akademik yetkinliklerle donatılmış, yaratıcı, yenilikçi, girişimci ve üretken bireyler yetiştirilmesi sağlanacaktır.								
--------	--	--	--	--	--	--	--	--	--

Hedef 2.3	Öğrencilerin sanatsal ve kültürel farkındalıklarının artırılması için çeşitli sanat etkinlikleri, etkinlikler ve kültürel zenginliklere erişim sağlanacaktır.								
-----------	---	--	--	--	--	--	--	--	--

Amacın İlgili Olduğu Program	Güzel Sanatlar Lisesi								
------------------------------	-----------------------	--	--	--	--	--	--	--	--

Amacın İlişkili Olduğu Alt Program Hedefi	Eğitim ve Öğretimde Kalite								
---	----------------------------	--	--	--	--	--	--	--	--

Performans Göstergeleri	Hedef Etkisi (%)	2024	2025	2026	2027	2028	İzleme Sıklığı	Rapor Sıklığı
-------------------------	------------------	------	------	------	------	------	----------------	---------------

PG2.3.1. Katılım Oranları: Sanat etkinliklerine, sergilere, konserlere ve diğer kültürel etkinliklere katılım oranı	100	85	87	90	95	95	6 Ay	6 Ay
---	-----	----	----	----	----	----	------	------

PG2.3.2. Geribildirim ve Değerlendirme: Öğrencilerin sanat ve kültür etkinliklerine katılım sonrası geribildirim alınan öğrenci oranı		100	25	30	35	40	45	6 Ay	6 Ay
PG2.3.3. Sanatsal Ürünlerin Kalitesi: Öğrencilerin ürettiği sanatsal eserlerin sayısı.			20	23	25	28	30	6 Ay	6 Ay
PG2.3.4. Anket ve İncelemeler: Öğrenci ve öğretmen memnuniyeti anketleri sayısı			1	2	2	2	2	6 Ay	6 Ay
Sorumlu Birim	Stratejik Planlama Kurulu								
Stratejiler	S1. Sanat etkinlikleri ve kültürel etkinliklere erişimi artırmak için okulda düzenli olarak sergiler, performanslar, konserler ve diğer etkinlikler düzenlenecektir. S2.Sanat ve kültür alanında uzman konuşmacıların davet edildiği konferanslar ve seminerler düzenlenecek ve öğrencilere katılım sağlanacaktır. S3.Sanat ve kültürel mirasa yönelik alan gezileri ve etkinlikleri düzenlenerek öğrencilere pratik deneyimler sunulacaktır. S4.Sanatçılarla işbirliği yaparak atölye çalışmaları ve sanat projeleri düzenlenecek ve öğrencilerin yaratıcılıklarını destekleyecek fırsatlar sağlanacaktır. S5.Öğrencilere sanat eserlerini analiz etme, yorumlama ve eleştirme becerileri kazandıracak öğretim materyalleri ve kaynaklar sağlanacaktır.								
Riskler	R1.Okul gezileri veya müze vb. sanatsal etkinlikler yapılırken çok fazla evrak yapılması								
Maliyet Tahmini	696.905,00								
Tespitler	T1.Sanatsal etkinlikler yeterlidir fakat çıktı bakımından yetersizdir.								
İhtiyaçlar	İ1.Öğretmenlerimizin etkinlikler konusunda yeterli eğitime ihtiyaç duymaları								

Amaç 2	Ulusal ve uluslararası alanda kabul gören, ülke ve dünya kültürüne sanat yoluyla katkıda bulunacak, akademik yetkinliklerle donatılmış, yaratıcı, yenilikçi, girişimci ve üretken bireyler yetiştirilmesi sağlanacaktır.
Hedef 2.4	Öğrencilerin akademik başarısının artırılması ve yaşam becerilerinin geliştirilmesi için rehberlik faaliyetleri güçlendirilecektir.
Amacın İlgili Olduğu Program	Güzel Sanatlar Lisesi
Amacın İlişkili Olduğu Alt Program Hedefi	Eğitim ve Öğretimde Kalite

Performans Göstergeleri		Hedef Etkisi (%)	2024	2025	2026	2027	2028	İzleme Sıklığı	Rapor Sıklığı
PG2.4.1. Öğrenci görüşmeleri oranı	Tüm Sınıflar	100	70	80	90	96	96	6 Ay	6 Ay
PG2.4.2. Veli görüşmeleri oranı	Tüm Sınıflar	100	20	25	30	35	40	6 Ay	6 Ay
PG2.4.3. Öğretmen görüşmeleri sayısı	Tüm Sınıflar	100	17	18	19	20	20	6 Ay	6 Ay
PG2.4.4. Düzenlenen etkinlik sayısı	Tüm Sınıflar	100	5	7	9	11	13	6 Ay	6 Ay
PG2.4.5. Bireysel ve grup başarısını artırma uygulamaları sayısı	Tüm Sınıflar	100	10	12	13	15	17	6 Ay	6 Ay
Sorumlu Birim	Stratejik Planlama Kurulu								
Stratejiler	<p>S1. Eğitsel/kişisel rehberlik çalışmaları kapsamında öğrencilerin eksikleri ihtiyaçları tespit edilerek bu ihtiyaçların giderilmesi için birey/grup bazlı planlamaların yapılması sağlanacaktır.</p> <p>S2. Sınıf rehber öğretmen ve okul rehber öğretmen arasındaki çalışma iş birliği güçlendirilerek sağlıklı ruh yapısına sahip, kendisini keşfetmeyi öğrenmiş mutlu bireyler yetiştirmeyi sağlamak amacıyla etkinlikler/uygulamalar gerçekleştirilecektir.</p> <p>S3. Rehberlik faaliyetlerinin kapsamı ve önemi ile ilgili öğretmenlere yönelik farkındalık çalışmaları yürütülecektir.</p> <p>S4. Öğrencilerin yaş dönem özellikleri, bu dönemde karşılaşılabilecek sorunlar ve bu sorunlarla baş etme, öğrenci-veli sağlıklı iletişim kurma yöntemleriyle ilgili velilere yönelik etkinlikler düzenlenecektir.</p>								
Riskler	<p>R1. Bazı öğrencilerin güzel sanatlar lisesi vizyon ve misyonunu benimseyememiş olması</p> <p>R2. Bazı velilerimizin öğrenci ile ilgilenmemeleri</p>								
Maliyet Tahmini	696.905,00								
Tespitler	T1. Sınıf rehber öğretmenleri yetersiz kalmaktadır.								
İhtiyaçlar	İ1. Rehberlik faaliyetleri için öğretmenlerimiz de üstüne düşeni yapmalıdır.								

Performans Göstergeleri		Hedef Etkisi (%)	2024	2025	2026	2027	2028	İzleme Sıklığı	Rapor Sıklığı
Amaç 3		Okulların kurumsal kapasite ve yeterlilikleri verimli ve sürdürülebilir bir şekilde geliştirilecektir.							
Hedef 3.1		Okulun fiziki mekânları ihtiyaç ve hedefleri doğrultusunda iyileştirilmesi sağlanacaktır.							
Amacın İlgili Olduğu Program		Güzel Sanatlar Lisesi							
Amacın İlişkili Olduğu Alt Program Hedefi		Kurumsal Kapasite							
PG3.1.1. İyileştirilen fiziki mekân (derslik, spor salonu, kütüphane, pansiyon vb.) sayısı	Tüm Sınıflar	100	6	6	6	6	6	6 Ay	6 Ay
PG3.1.2. Fiziksel mekânların temizlik ve hijyenine ilişkin memnuniyet oranı (%)	Tüm Sınıflar	100	90	90	90	90	90	6 Ay	6 Ay

PG3.1.3. Öğretmen görüşmeleri sayısı	Tüm Sınıflar	100	17	18	19	20	20	6 Ay	6 Ay
PG3.1.4. Düzenlenen etkinlik sayısı	Tüm Sınıflar	100	5	7	9	11	13	6 Ay	6 Ay
PG3.1.5. Bireysel ve grup başarısını artırma uygulamaları sayısı	Tüm Sınıflar	100	10	11	12	13	14	6 Ay	6 Ay
Sorumlu Birim	Stratejik Planlama Kurulu								
Stratejiler	S1. Okulun fiziki mekânlarının durum tespiti yapılacak ve iyileştirilme için önceliklendirilmiş bir plan doğrultusunda çalışmalar yapılacaktır. S2. Fiziki mekânların iyileştirilmesi için kamu idareleri, belediyeler ve işverenlerle iş birlikleri yapılacaktır. S3. Bilişim altyapısını güçlendirme çalışmaları yapılacaktır. S4. Temizlik ve hijyen memnuniyet düzeyi belirlemek için anketler uygulanarak yapılacak değerlendirmeler sonucunda gerekli tedbirler alınacaktır.								
Riskler									
Maliyet Tahmini	696.905,00								
Tespitler	T1. Okulumuz fiziki mekan ihtiyaçları izlenmektedir.								
İhtiyaçlar	İ1. Fiziki mekan iyileştirmelerinde yeterince kaynak sağlanmalıdır.								

Amaç 3	Okulun amaçlarına ulaşmasını sağlayacak kurumsal imkân ve yetkinlikler verimli ve sürdürülebilir bir şekilde geliştirilecektir.								
Hedef 3.2	Okul yöneticilerinin ve öğretmenlerin mesleki gelişimleri güçlendirilecektir.								
Amacın İlgili Olduğu Program	Güzel Sanatlar Lisesi								
Amacın İlişkili Olduğu Alt Program Hedefi	Kurumsal Kapasite								
Performans Göstergeleri	Hedefe Etkisi (%)	2024	2025	2026	2027	2028	İzleme Sıklığı	Rapor Sıklığı	
PG3.2.1. Hizmet içi eğitim alan yönetici ve öğretmen oranı (%)	100	90	90	90	90	90	6 Ay	6 Ay	

PG3.2.2. Hizmet içi eğitim alan genel dersleri öğretmeni oranı (%)	100	90	90	90	90	90	6 Ay	6 Ay	
PG3.2.3. Hizmet içi eğitim alan öğretmeni oranı (%)	100	90	90	90	90	90	6 Ay	6 Ay	
PG3.2.4. Uzaktan hizmet içi eğitime katılan öğretmen oranı (%)	100	100	100	100	100	100	6 Ay	6 Ay	
Sorumlu Birim	Stratejik Planlama Kurulu								

Stratejiler	S1. Okul yöneticilerinin ve öğretmenlerin mesleki gelişim ihtiyaçları tespit edilerek, bu ihtiyaçları gidermeye yönelik bir mesleki gelişim planı hazırlanacaktır. S2. Kültür öğretmenlerinin alanlarında mesleki gelişimlerini ve öğretmenlik yeterliklerini geliştirmek için yerel ve merkezi düzeyde eğitim almaları sağlanacaktır. S3. Branş öğretmenlerinin alanlarında mesleki gelişimlerini ve öğretmenlik yeterliklerini geliştirmek için yerel ve merkezi düzeyde eğitim almaları sağlanacaktır. S4. Okul yöneticilerinin ve öğretmenlerin uzaktan hizmet içi eğitimlere katılmaları teşvik edilecektir. S5. Okul personelinin motivasyon, iş doyumunu ve kurumsal bağlılık düzeylerini artıracak çalışmalar yapılacaktır.
Riskler	
Maliyet Tahmini	696.905,00
Tespitler	T1. Okul yöneticileri üstüne düşeni yapmaktadırlar.
İhtiyaçlar	İ1.Okul yöneticileri, öğretmenlerle işbirliği içinde daha fazla hareket edebilir.

Amaç 3	Okulun amaçlarına ulaşmasını sağlayacak kurumsal imkân ve yetkinlikler verimli ve sürdürülebilir bir şekilde geliştirilecektir.								
Hedef 3.3	Eğitim ve öğretimin bilişsel, duyuşsal ve davranışsal açıdan sağlıklı ve güvenli bir ortamda gerçekleştirilmesi için okul sağlığı ve güvenliği geliştirilecektir.								
Amacın İlgili Olduğu Program	Güzel Sanatlar Lisesi								
Amacın İlişkili Olduğu Alt Program Hedefi	Kurumsal Kapasite								
Performans Göstergeleri	Hedef Etkisi (%)	2024	2025	2026	2027	2028	İzleme Sıklığı	Rapor Sıklığı	
PG3.3.1. Okulda yaşanan kaza sayısı	100	0	0	0	0	0	6 Ay	6 Ay	
PG3.3.2. Bağımlılıkla mücadele ile ilgili konularda eğitim alan öğrenci, öğretmen ve veli oranı (kırılım yapılacak)	Öğrenci	100	95	96	96	98	98	6 Ay	6 Ay
	Öğretmen	100	100	100	100	100	100	6 Ay	6 Ay
	Veli	100	45	50	50	50	25	6 Ay	6 Ay
PG3.3.3. Akran zorbalığı ve siber zorbalıkla ilgili konularda eğitim alan öğrenci ve öğretmen sayısı (kırılım yapılacak)	Öğrenci	100	45	52	65	75	80	6 Ay	6 Ay
	Öğretmen	100	15	16	17	18	19	6 Ay	6 Ay
PG3.3.4. Sağlıklı beslenme ve obezite ile ilgili konularda verilen eğitim alan öğrenci, öğretmen ve veli oranı (kırılım yapılacak)	Öğrenci	100	92	94	96	97	98	6 Ay	6 Ay
	Öğretmen	100	90	90	100	100	100	6 Ay	6 Ay
	Veli	100	35	40	45	50	50	6 Ay	6 Ay
PG3.3.5. Hijyen, gıda güvenliği, bulaşıcı hastalıklar ile ilgili konularda verilen eğitim alan öğrenci, öğretmen ve veli oranı (kırılım yapılacak)	Öğrenci	100	100	100	100	100	100	6 Ay	6 Ay
	Öğretmen	100	100	100	100	100	100	6 Ay	6 Ay
	Veli	100	35	40	45	50	50	6 Ay	6 Ay

PG3.3.6. Disiplin kuruluna sevk edilen olayı sayısı		100	2	1	1	0	0	6 Ay	6 Ay
PG3.3.7. Afete hazırlık eğitimlerine katılan öğrenci ve öğretmen sayısı (kırılım yapılacak)	Öğrenci	100	46	52	65	75	80	6 Ay	6 Ay
	Öğretmen	100	17	18	25	19	20	6 Ay	6 Ay
PG3.3.8. İlk yardım eğitimlerine katılan öğrenci ve öğretmen sayısı (kırılım yapılacak)	Öğrenci	100	210	220	230	240	250	6 Ay	6 Ay
	Öğretmen	100	28	28	29	29	29	6 Ay	6 Ay
PG3.3.9 Sivil savunma eğitimlerine katılan öğrenci ve öğretmen sayısı (kırılım yapılacak)	Öğrenci	100	46	52	65	75	80	6 Ay	6 Ay
	Öğretmen	100	16	17	18	19	20	6 Ay	6 Ay
PG3.3.10. Afet ve acil durum tatbikat sayısı		100	2	2	2	2	2	6 Ay	6 Ay
PG3.3.11. Onur belgesi alan öğrenci sayısı		100	8	8	8	8	8	6 Ay	6 Ay
Sorumlu Birim	Stratejik Planlama Kurulu								
Riskler	R1.Bazı öğrencilerin güzel sanatlar lisesi vizyon ve misyonunu benimseyememiş olması R2. Bazı velilerimizin öğrenci ile ilgilenmemeleri								
Maliyet Tahmini	696.905,00								
Tespitler	T1. Okulumuz Okul sağlığı ve güvenliği için projelere dahil olmaktadır.								
İhtiyaçlar	İ1.Kaynak azlığı								

Amaç 3	Okulun amaçlarına ulaşmasını sağlayacak kurumsal imkân ve yetkinlikler verimli ve sürdürülebilir bir şekilde geliştirilecektir.								
Hedef 3.4	İklim değişikliğinin olumsuz etkilerini azaltmak ve çevresel sürdürülebilirliği sağlamak için tasarruf tedbirleri kapsamında enerji verimliliği artırılacaktır.								
Amacın İlgili Olduğu Program	Güzel Sanatlar Lisesi								
Amacın İlişkili Olduğu Alt Program Hedefi	Kurumsal Kapasite								
Performans Göstergeleri	Hedef Etkisi (%)	2024	2025	2026	2027	2028	İzleme Sıklığı	Rapor Sıklığı	
PG3.4.1. Elektrik tüketimi (kw)	100	11500 0	1145 00	1140 00	1135 00	1130 00	6 Ay	6 Ay	
PG3.4.2. Su tüketim miktarı (m3)	100	26000	2550 0	2500 0	2450 0	2400 0	6 Ay	6 Ay	
PG3.4.3. Doğalgaz/akaryakıt/kömür tüketim miktarı (m3/lt/kg)	100	87000 0	8650 00	8600 00	8550 00	8500 00	6 Ay	6 Ay	
PG3.4.4. Bakım ve onarımı yapılan alan-tesisat sayısı/oranı	100	4	3	3	3	3	6 Ay	6 Ay	
Sorumlu Birim	Stratejik Planlama Kurulu								

Stratejiler	S1. Okul elektrik, su ve yakıt tüketimi miktar ve tutar olarak izlenerek tüketimi artıran unsurlar araştırılacak ve verimliliği artıracak tedbirler alınacaktır. S2. Tasarruf tedbirleri kapsamında enerji verimliliği ile ilgili farkındalık çalışmaları yapılacaktır. S3. Enerji tasarrufunun sağlanması için atölye ve laboratuvarlarda tedbir alınmasına yönelik çalışmalar yapılacaktır. S4. Enerji tasarrufuna yönelik proje geliştirilecektir. S5. Yenilenebilir enerji kaynaklarından daha fazla yararlanmak için çalışmalar yapılacaktır.
Riskler	
Maliyet Tahmini	696.905,00
Tespitler	T1. Öğrencilerimize sürdürülebilirlik ve tasarruf konusunda verilen eğitimler yetersizdir. Veli ve okul işbirliğinde bu sağlanmalıdır.
İhtiyaçlar	İ1. Velilerin okula gelmemeleri sorun teşkil etmektedir. Özellikle okuldaki velilerin tasarruf tedbirlerine uyduklarını görmeleri çocuklar için olumlu sonuçlar doğurur.

Tema II: Eğitim Ve Öğretimde Kalitenin Artırılması

Eğitim ve öğretimde kalitenin artırılması başlığı, esas olarak eğitim ve öğretim faaliyetinin hayata hazırlama işlevinde yapılacak çalışmaları kapsamaktadır. Bu tema altında akademik başarı, sınav kaygıları, sınıfta kalma, ders başarıları ve kazanımları, disiplin sorunları, öğrencilerin bilimsel, sanatsal, kültürel ve sportif faaliyetleri ile istihdam ve meslek edindirmeye yönelik rehberlik ve diğer mesleki faaliyetler yer almaktadır.

Stratejik Amaç 2:

Okulumuz öğrencilerinin mesleki beceri ve yeteneklere sahip, 21. Yüzyıl yaşama becerileri çerçevesinde işbirliği içinde, esnek ve uyumlu çalışan, dil becerisi yüksek, girişimcilik, özyönetim, yaratıcılık ve güvenilirlik vasıflarını benimseyen, ruh ve duygu bakımından dengeli, kendilerini mutlu kılacak ve toplumun mutluluğuna katkıda bulunacak, ahlâki değerleri yüksek bireyler olacak şekilde yetiştirmelerini sağlamak.

Stratejik Hedef 2 :

Okulumuz öğrencilerinin mesleğin gereklerini en iyi şekilde yerine getirebilecek beceriye sahip, yabancı dile hâkim ve ahlaki değerlere duyarlı bireyler olarak yetiştirmeleri sağlanacaktır.

No	PERFORMANS GÖSTERGESİ		MEVCUT		HEDEF		
			2024	2025	2026	2027	2028
PG.2.1.1	Öğrencilerin yıl sonu başarı puanı ortalamaları	9.Sınıf	57,1	65	70	75	-
		10.Sınıf	60,6	67	75	-	-
		11.Sınıf	76,5	80	-	-	-
		12.Sınıf	82,8	-	-	-	-
PG.2.1.2	Yükseköğretime yerleşme oranı(%)	TYT	-	10	3	12	15
		AYT	-	-	-	-	-
PG.2.1.3	Onur, Takdir ve Teşekkür Belgesi alan öğrenci oranı(%)		44,6	54,6	55,5	56,5	58,5
PG.2.1.4	Disiplin Cezası Alan Öğrenci Sayısı(%)		4,2	3	2	1	0
PG.2.1.5	Öğrencilerin okuduğu toplam kitap sayısı		55	70	80	90	100

PG.2.1.6	Öğrencilerin mesleki alanlarında katıldıkları yarışma sayısı	-	1	1	2	2
PG.2.1.7	Öğrencilerin mesleki alanlarında katıldıkları mesleki gelişim faaliyetlerinin sayısı	5	5	6	6	7
PG.2.1.8	Öğrenciye yönelik(madde bağımlılığı, öfke-şiddet kontrolü vb) eğitim seminerlerinin sayısı	20	40	50	50	55

Stratejiler

No	Eylem İfadesi	Eylem Sorumlusu	Eylem Tarihi
2.1.1	Öğrencilerin kitap okumalarına yönelik çalışmalar yapılacaktır.	Türk dili ve Edebiyatı öğretmenleri ve öncülüğünde tüm öğretmenler	İl Milli Eğitim Müdürlüğü tarafından belirlenen çizelge doğrultusunda
2.1.2	Öğrencilerin üst öğrenim kurumlarına yerleşebilmeleri için, akademik yeterliliklerini artırmaları gerektiğine ilişkin farkındalık oluşturacak faaliyetler yapılacaktır.	Rehberlik Servisi Okul Yönetimi	Her yılın Eylül-Ekim aylarında
2.1.3	Öğrencilerin bilgi eksikliklerini gidermek ve akademik başarılarını artırmak için yetiştirme kurslarına katılım arttırılacaktır.	Zümre Öğretmenleri Okul Yönetimi	Her yıl belirlenen Kurs Merkezlerinde
2.1.4	Öğrencilere mesleki gelişimlerine yönelik alanları ile ilgili tanıtımları arttırılacaktır.	Alan Öğretmenleri	Eylül
2.1.5	Öğrencilerin mesleki gelişimlerine yönelik kariyer günleri ve ulusal/uluslararası yarışmalar, staj ve sosyal çalışmalara katılım sayısını arttırılacaktır.	Alan Öğretmenleri Okul Yönetimi	Öğretim yılı içerisindeki uygun tarihli aktivitelere katılım
2.1.6	Kültür, sanat, bilim ve spor alanlarında faaliyet sayıları arttırılacaktır.	Kültür Dersi Öğretmenleri	Öğretim yılı içerisindeki uygun tarihli aktivitelere katılım
2.1.7	Öğrenciye yönelik eğitim (madde bağımlılığı, öfke-şiddet kontrolü vb.) seminerlerinin sayısını arttırılacaktır.	Rehberlik Servisi Okul Yönetimi	Rehberlik Servisi Çerçeve programı takvimi doğrultusunda
2.1.8	Öğrencilere belirli periyotlarda memnuniyet anketi uygulanacaktır.	Okul Yönetimi, Rehberlik Servisi ve Formatör	Her öğretim yılında dönem sonlarında
2.1.9	Öğrencilerin, ahlaki yeterliliklerinin artırılmasına ve Türkçeyi doğru ve etkili kullanmalarına yönelik faaliyetler yapılacaktır.	Türk Dili ve Edebiyatı öğretmenleri öncülüğünde tüm öğretmenler	Öğretim yılı boyunca
2.1.10	Okul sağlığı ve hijyen konularında öğrencilerin ve okul çalışanlarının bilinçlendirilmesine yönelik faaliyetler yapılacaktır.	Okul Yönetimi Alan Öğretmenleri	Okul yönetimince belirlenen zamanlarda

TEMA: Eğitim ve Öğretimde Kalite							
Amaç:	Ulusal ve uluslararası alanda mesleki yeterliliği ile kabul gören, mesleki değerlere sahip, yaratıcı, yenilikçi, girişimci, üretken, ekonomiye değer katan ehil işgücü yetiştirilmesi sağlanacaktır.						
Hedef:	Öğrencilerin genel derslerdeki başarı ortalamaları artırılabacaktır.						
No	PERFORMANSGÖSTERGESİ		MEVCUT HEDEF				
			2024	2025	2026	2027	2028
PG.2.2.1	Matematik dersi notu Puan ortalaması	9.Sınıf	46,44	50	60	65	
		10.Sınıf	51,82	60	65	-	-
		11.Sınıf	-	-	-	-	-
		12.Sınıf	-	-	-	-	-
PG.2.2.2	Türk dili ve Edebiyatı dersi notu Puan ortalaması	9.Sınıf	53,91	60	63	65	-
		10.Sınıf	58,10	65	70	-	-
		11.Sınıf	81,25	85	-	-	-
		12.Sınıf	85	-	-	-	-
PG.2.2.3	Ortak dersler Puan ortalaması (Kültür Dersleri)	9.Sınıf	60	63	67	70	-
		10.Sınıf	57	62	65	-	
		11.Sınıf	72,5	75	-	-	-
		12.Sınıf	66	-	-	-	-
PG.2.2.4	Yabancı dil dersleri notu Puan ortalaması	9.Sınıf	72,9	75	80	80	
		10.Sınıf	67,4	70	70		
		11.Sınıf	70,8	75			
		12.Sınıf	81,7				
PG.2.2.5	Öğrenci başına okunan kitap ortalaması	9.Sınıf	2,18	2,50	2,81	3,12	-
		10.Sınıf	1,48	1,81	2,12	-	-
		11.Sınıf	0,87	1,62	-	-	-
		12.Sınıf	2,11	-	-	-	-
No	Stratejiler						
S1.	Öğrencilerin kitap okumasını teşvik etmek için etkinlikler düzenlenecektir. Kütüphane düzenli olarak kitap değişimine açık olacaktır.						
S2.	Okul içinde makale, kompozisyon yazma, resim yapma vb. yarışmalar düzenlenecek ve öğrencilerin ödüllendirilmesi sağlanacaktır						
S3.	Derslerde proje tabanlı yöntem kullanılarak öğrencilerin analiz, sentez ve değerlendirme becerilerinin geliştirilmesi sağlanacaktır.						
S4.	Her bir öğrencinin hazır bulunuşluluk seviyesine uygun en az bir proje ve etkinliğe katılması sağlanacaktır.						
S5.	Eba, OGM Materyal ve Uzaktan eğitim videoları aracılığıyla öğrencilerin tamamlayıcı ve destekleyici eğitim almaları sağlanacaktır.						

TEMA: Eğitim ve Öğretimde Kalite						
Amaç:	Ulusal ve uluslararası alanda mesleki yeterliliği ile kabul gören, mesleki değerlere sahip, yaratıcı, yenilikçi, girişimci, üretken, ekonomiye değer katan ehil işgücü yetiştirilmesi sağlanacaktır.					
Hedef:	Öğrencilerin akademik ve yaşam becerileri geliştirilmesi için rehberlik faaliyetleri güçlendirilecektir.					
No	PERFORMANS GÖSTERGESİ	MEVCUT		HEDEF		
		2024	2025	2026	2027	2028
PG.2.5.1	Öğrenci görüşmeleri sayısı	20	25	25	30	30
PG.2.5.2	Veli görüşmeleri sayısı	10	15	15	20	20
PG.2.5.3	Öğretmen görüşmeleri sayısı	10	15	15	20	20
PG.2.5.4	Düzenlenen etkinlik sayısı	5	6	8	10	14
PG.2.5.5	Bireysel ve grup başarısını artırma uygulamaları sayısı					
PG.2.5.6	Düzenlenen kariyer günü sayısı	-	1	1	1	1
No	Stratejiler					
S1.	Sınıf rehber öğretmen ve okul rehber öğretmen arasındaki çalışma iş birliği güçlendirilerek sağlıklı ruh yapısına sahip, kendisini keşfetmeyi öğrenmiş mutlu bireyler yetiştirmeyi sağlamak amacıyla etkinlikler/uygulamalar gerçekleştirilecektir.	SORUMLU BİRİM		EYLEM TARİHİ		
		*Okul Rehberlik Servisi		Rehberlik Servisi		
		*Sınıf Rehber Öğretmenleri		Çerçeve programı ve Sınıf rehberlik planı		
S2.	Rehberlik faaliyetlerinin önemi ile ilgili öğretmenlere yönelik farkındalık faaliyetleri geliştirilecektir.	SORUMLU BİRİM		EYLEM TARİHİ		
		*Okul Rehberlik Servisi		Rehberlik Servisi		
				Çerçeve programı takvimi doğrultusunda		
S3.	Öğrencilerin yaş dönem özellikleri, bu dönemde karşılaşılabilecek sorunlar ve bu sorunlarla baş etme, öğrenci-veli sağlıklı iletişim kurma yöntemleriyle ilgili velilere yönelik etkinlikler düzenlenerek velilerin eğitim süreçlerinde yer alması sağlanacaktır.	SORUMLU BİRİM		EYLEM TARİHİ		
		*Okul Rehberlik Servisi		Rehberlik Servisi		
		*Sınıf Rehber Öğretmenleri		Çerçeve programı takvimi ve Sınıf rehberlik planı		
S4.	Mesleki ve teknik ortaöğretimden mezun ve alanlarında başarı sağlamış bireylerle birlikte kariyer günleri düzenlenerek öğrencilerin motivasyonlarının artırılması sağlanacaktır.	SORUMLU BİRİM		EYLEM TARİHİ		
		*Okul İdaresi		Eğitim Öğretim yılı boyunca		

Tema III: Kurumsal Kapasite

Stratejik Amaç 3:

Okulun gelişimi için çalışmak, eğitim ve öğretim faaliyetlerinin kalitesini artırmak amacıyla kurumsal kapasitenin geliştirilerek etkili, verimli ve en üst düzeyde kullanılmasını sağlamak.

Stratejik Hedef 3.

Kalite standartlarına uygun bina ve donanımı tesis ederek ve mevcut olanları iyileştirerek, etkin ve verimli bir kurumsal yönetim yapısı oluşturulacaktır.

Stratejiler

TEMA: Kurumsal Kapasite						
Amaç:	Okulun amaçlarına ulaşmasını sağlayacak kurumsal imkân ve yetkinlikler verimli ve sürdürülebilir bir şekilde geliştirilecektir.					
Hedef:	Okulun fiziki mekânlarının okulun ihtiyaç ve hedefleri doğrultusunda iyileştirilmesi sağlanacaktır.					
No	PERFORMANS GÖSTERGESİ	MEVCUT		HEDEF		
		2024	2025	2026	2027	2028
PG.3.1.1	İyileştirilen fiziki mekân (derslik, spor salonu, kütüphane, pansiyon vb.) sayısı	2	2	2	2	2
PG.3.1.2	Sektörle iş birliği içerisinde yenilenen atölye ve laboratuvar sayısı	-	-	-	-	-

PG.3.1.3	Fiziksel mekânların temizlik ve hijyenine ilişkin memnuniyet oranı (%)	%80	%83	%86	%90	%93
PG.3.1.4	Altyapı ve donatım eksikliği bulunan fiziksel birim sayısı	-	-	-	-	-
No	Stratejiler					
S1.	STRATEJİK EYLEM Okulun fiziki mekânlarının durum tespiti yapılacak ve iyileştirilmesi için önceliklendirilmiş bir plan doğrultusunda çalışmalar yapılacaktır.	SORUMLU BİRİM *Okul İdaresi *Personel		EYLEM TARİHİ Eğitim öğretim yılı sonunda tespit yapıp yaz tatilinde çalışmalar yapılacaktır		
S2.	STRATEJİK EYLEM Fiziki mekânların iyileştirilmesi için kamu idareleri, belediyeler ve işverenlerle iş birlikleri yapılacaktır.	SORUMLU BİRİM *Okul İdaresi		EYLEM TARİHİ Eğitim Öğretim yılı boyunca		
S3.	STRATEJİK EYLEM Atölye ve laboratuvarların iyileştirilmesi için sektör ile iş birlikleri yapılacaktır.	SORUMLU BİRİM *Okul İdaresi *Atölye Öğretmenleri		EYLEM TARİHİ Eğitim Öğretim yılı boyunca		
S4.	STRATEJİK EYLEM Temizlik ve hijyen memnuniyet düzeyi belirlemek için anketler uygulanarak yapılacak değerlendirmeler sonucunda gerekli tedbirler alınacaktır.	SORUMLU BİRİM *Sağlık, Temizlik ve Beslenme Kulübü		EYLEM TARİHİ Her öğretim yılında dönem sonlarında		

TEMA: Kurumsal Kapasite						
Amaç:	Okulun amaçlarına ulaşmasını sağlayacak kurumsal imkân ve yetkinlikler verimli ve sürdürülebilir bir şekilde geliştirilecektir.					
Hedef:	Okul yöneticilerinin ve öğretmenlerin mesleki gelişimleri güçlendirilecektir.					
No	PERFORMANS GÖSTERGESİ	MEVCUT		HEDEF		
		2024	2025	2026	2027	2028
PG.3.2.1	Hizmet içi eğitim alan yönetici ve öğretmen oranı (%)	%100	%100	%100	%100	%100
PG.3.2.2	İş başı eğitim alan atölye ve laboratuvar öğretmeni oranı (%)	-	1	1	1	2
PG.3.2.3	Hizmet içi eğitim alan genel bilgi ve kültür dersleri öğretmeni oranı (%)	%100	%100	%100	%100	%100
PG.3.2.4	Hizmet içi eğitim alan atölye ve laboratuvar öğretmeni oranı (%)	%100	%100	%100	%100	%100
PG.3.2.5	Uzaktan hizmet içi eğitime katılan öğretmen oranı (%)	%70	%70	%75	%75	%80
No	Stratejiler					
S1.	STRATEJİK EYLEM Okul yöneticilerinin ve öğretmenlerin mesleki gelişim ihtiyaçları tespit edilerek, bu ihtiyaçları doğrultusunda yönlendirme yapacaktır.	SORUMLU BİRİM *Okul İdaresi		EYLEM TARİHİ Eğitim öğretim yılı boyunca		
S2.	STRATEJİK EYLEM Sektörle yapılan iş birlikleri kapsamında atölye ve laboratuvar öğretmenlerinin iş başı eğitim almaları sağlanacaktır.	SORUMLU BİRİM *Okul İdaresi		EYLEM TARİHİ Eğitim Öğretim yılı boyunca		
S3.	STRATEJİK EYLEM Kültür öğretmenlerinin alanlarında mesleki gelişimlerini ve öğretmenlik yeterliklerini geliştirmek için yerel ve merkezi düzeyde eğitim almaları sağlanacaktır.	SORUMLU BİRİM *Okul İdaresi		EYLEM TARİHİ Eğitim Öğretim yılı boyunca		
S4.	STRATEJİK EYLEM Okul yöneticilerinin ve öğretmenlerin uzaktan hizmet içi eğitimlere katılmaları teşvik edilecektir.	SORUMLU BİRİM * Okul İdaresi		EYLEM TARİHİ Eğitim Öğretim yılı boyunca		
S4.	STRATEJİK EYLEM Okul personelinin motivasyon, iş doyumunu ve kurumsal bağlılık düzeylerini artıracak çalışmalar yapılacaktır	SORUMLU BİRİM * Okul İdaresi		EYLEM TARİHİ Yıl boyunca		

TEMA: Kurumsal Kapasite						
Amaç:	Okulun amaçlarına ulaşmasını sağlayacak kurumsal imkân ve yetkinlikler verimli ve sürdürülebilir bir şekilde geliştirilecektir.					
Hedef:	Eğitim ve öğretimin bilişsel, duyuşsal ve davranışsal açıdan sağlıklı ve güvenli bir ortamda gerçekleştirilmesi için okul sağlığı ve güvenliği geliştirilecektir.					
No	PERFORMANS GÖSTERGESİ	MEVCUT		HEDEF		
		2024	2025	2026	2027	2028
PG.3.3.1	Atölye ve laboratuvarlarda yaşanan iş kazası sayısı	-	-	-	-	-
PG.3.3.2	Okulda yaşanan kaza sayısı	-	-	-	-	-
PG.3.3.3	Bağımlılıkla mücadele ile ilgili konularda eğitim alan öğrenci ve öğretmen sayısı	55	57	59	61	63
PG.3.3.4	Akran zorbalığı ve siber zorbalıkla ilgili konularda eğitim alan öğrenci ve öğretmen sayısı	55	62	63	64	65
PG.3.3.5	Sağlıklı beslenme ve obezite ile ilgili konularda verilen eğitim alan öğrenci ve öğretmen sayısı	60	62	63	64	65
PG.3.3.6	Hijyen, gıda güvenliği, bulaşıcı hastalıklar ile ilgili konularda verilen eğitim alan öğrenci ve öğretmen sayısı	60	62	63	64	65
PG.3.3.7	Sivil savunma eğitimlerine katılan öğrenci ve öğretmen sayısı	-	-	-	-	-
PG.3.3.8	Afet ve acil durum tatbikat sayısı	2	2	2	2	2
No	Stratejiler					
S1.	STRATEJİK EYLEM	SORUMLU BİRİM		EYLEM TARİHİ		
	Atölye ve laboratuvarlarda iş kazası yaşanmaması için bilgilendirme faaliyetleri yapılacak ve eğitim ortamları iş güvenliği ve sağlığına uygun hâle getirilecektir.	*Alan ve Atölye Şefleri		Eğitim öğretim yılı boyunca		
S2.	STRATEJİK EYLEM	SORUMLU BİRİM		EYLEM TARİHİ		
	Öğrenci, öğretmen ve velilerde farkındalık oluşturma için bağımlılıkla mücadele, akran zorbalığı, siber zorbalık, sağlıklı beslenme ve obezite, hijyen, bulaşıcı hastalıklar ve gıda güvenliği gibi konularda alan uzmanları ile iş birliğinde eğitimler düzenlenecektir.	*Okul Rehberlik Servisi ve sınıf Rehber Öğretmenleri *Sağlık, Temizlik ve Beslenme Kulübü		Rehberlik Servisi Çerçeve programı takvimi doğrultusunda		
S3.	STRATEJİK EYLEM	SORUMLU BİRİM		EYLEM TARİHİ		
	Doğa, insan ve teknoloji kaynaklı (deprem, sel, heyelan, yangın, çığ ve salgın hastalıklar vd.) konularında alan uzmanları ile iş birliğinde öğretmen, öğrenci ve velilere farkındalık eğitimleri verilecektir.	*Afet Hazırlık Kulübü Öğretmeni *Sağlık, Temizlik ve Beslenme Kulübü		Eğitim Öğretim yılı içinde 2 defa		
S4.	STRATEJİK EYLEM	SORUMLU BİRİM		EYLEM TARİHİ		
	Sivil savunma alanında kulüp faaliyetleri kapsamında etkinlikler düzenlenecektir.	*Afet Hazırlık Kulübü Öğretmeni		Kulüp Planı doğrultusunda		
S4.	STRATEJİK EYLEM	SORUMLU BİRİM		EYLEM TARİHİ		
	Afet ve acil durum tatbikatları düzenlenecektir.	*Afet Hazırlık Kulübü Öğretmeni		Kulüp Planı doğrultusunda ve İş Sağlığı ve güvenliği birimince belirlenen tarihlerde		

TEMA: Kurumsal Kapasite						
Amaç:	Okulun amaçlarına ulaşmasını sağlayacak kurumsal imkân ve yetkinlikler verimli ve sürdürülebilir bir şekilde geliştirilecektir.					
Hedef:	İklim değişikliğinin olumsuz etkilerini azaltmak ve çevresel sürdürülebilirliği sağlamak için tasarruf tedbirleri kapsamında enerji verimliliği artırılacaktır					
No	PERFOR MANS GÖSTERGESİ	MEVCUT		HEDEF		
		2024	2025	2026	2027	2028
PG.3.4.1	Elektrik tüketimi miktarı (kw)					
PG.3.4.2	Su tüketim miktarı (m3)					
PG.3.4.3	Doğalgaz tüketim miktarı (m3)					
PG.3.4.4	Temiz ve sürdürülebilir enerji kaynaklarından sağlanan enerji miktarı (kw)	-	-	-	-	-
No	Stratejiler					
S1.	STRATEJİK EYLEM	SORUMLU BİRİM		EYLEM TARİHİ		
	Okul elektrik, su ve yakıt tüketimi miktar ve tutar olarak izlenerek tüketimi artıran unsurlar araştırılacak ve verimliliği artıracak tedbirler alınacaktır.	* Okul İdaresi *Memur ve Personel		Eğitim öğretim yılı boyunca		
S2.	STRATEJİK EYLEM	SORUMLU BİRİM		EYLEM TARİHİ		
	Enerji tasarrufunun sağlanması için atölye ve laboratuvarlarda tedbir alınmasına yönelik çalışmalar yapılacaktır.	* Okul İdaresi *Memur ve Personel		Rehberlik Servisi Çerçeve programı takvimi doğrultusunda		
S3.	STRATEJİK EYLEM	SORUMLU BİRİM		EYLEM TARİHİ		
	Temiz ve sürdürülebilir enerji kaynaklarından daha fazla yararlanmak için çalışmalar yapılacaktır.	* Okul İdaresi *Memur ve Personel		Eğitim Öğretim yılı İçinde 2 defa		

Maliyetlendirme

Millî Eğitim Müdürlüğü 2024-2028 Stratejik Planı'nın maliyetlendirilmesi sürecindeki temel gaye, stratejik amaç, hedef ve eylemlerin gerektirdiği maliyetlerin ortaya konulması suretiyle politika tercihlerinin ve karar alma sürecinin rasyonelleştirilmesine katkıda bulunmaktır. Bu sayede, stratejik plan ile bütçe arasındaki bağlantı güçlendirilecek ve harcamaların önceliklendirilme süreci iyileştirilecektir.

Bu temel gayeden hareketle planın tahmini maliyetlendirilmesi şu şekilde yapılmıştır:

- Hedeflere ilişkin eylemler durum analizi çalışmaları sonuçlarından hareketle stratejik planlama kurulunun katılımlarıyla tespit edilmiştir.
- Bütçe dağılımları yapılırken yüzde kırk oranında genel yönetim gideri ayrılmıştır.
- Stratejilere ilişkin tahmini maliyetler belirlenmiştir.
- Stratejilerin maliyetlerinden hareketle hedef maliyetleri belirlenmiştir.
- Hedef maliyetlerinden yola çıkılarak amaç maliyetleri belirlenmiş ve amaç maliyetlerinden de stratejik plan maliyeti belirlenmiştir.

Genel bütçe, valilik, belediyeler ve okul aile birliklerinin yıllık bütçe artışları ve eğilimleri dikkate alındığında okulumuz 2024-2028 Stratejik Planı'nda yer alan stratejik amaçların gerçekleştirilebilmesi için tabloda da belirtildiği üzere beş yıllık süre için belirtildiği kadar kaynak gerekli olacağı düşünülmektedir.

Müdürlüğümüz 2024-2028 stratejik planında 4 tane stratejik amaç ve 4 tane hedef bulunmaktadır. Söz konusu hedeflere ilişkin bütçe dağılımları 5 yıllık olarak alttaki tabloda belirtilmiştir. Görüldüğü üzere son iki yılın gelir ve giderlerinde yaşanan artıştan hareketle hazırlanan beş yıllık maliyetlendirme sonucunda Müdürlüğümüzün tahmini olarak 14.649.015,00 ₺'lik bir harcama yapacağı öngörülmektedir.

Tablo: Tahmini Maliyet Tablosu

AMAÇ VE HEDEF NO	2024	2025	2026	2027	2028	TOPLAM MALİYET
AMAÇ 1	426.325,00	454.325,00	486.325,00	526.325,00	566.325,00	2.459.625,00
HEDEF 1.1	213.162,00	227.162,00	243.162,00	263.162,00	283.162,00	1.229.810,00
HEDEF 1.2	213.162,00	227.162,00	243.162,00	263.162,00	283.162,00	1.229.810,00
AMAÇ 2	426.325,00	482.325,00	546.325,00	626.325,00	706.325,00	2.787.625,00
HEDEF 2.1	106.581,00	120.581,00	136.581,00	156.581,00	176.581,00	696.905,00
HEDEF 2.2	106.581,00	120.581,00	136.581,00	156.581,00	176.581,00	696.905,00
HEDEF 2.3	106.581,00	120.581,00	136.581,00	156.581,00	176.581,00	696.905,00
HEDEF 2.4	106.581,00	120.581,00	136.581,00	156.581,00	176.581,00	696.905,00
AMAÇ 3	213.162,00	241.162,00	273.162,00	313.162,00	353.162,00	1.393.810,00
HEDEF 3.1	106.581,00	120.581,00	136.581,00	156.581,00	176.581,00	696.905,00
HEDEF 3.2	106.581,00	120.581,00	136.581,00	156.581,00	176.581,00	696.905,00
HEDEF 3.3	106.581,00	120.581,00	136.581,00	156.581,00	176.581,00	696.905,00
GENEL YÖNETİM GİDERLERİ	100.000,00	120.000,00	130.000,00	150.000,00	170.000,00	670.000,00

5. İzleme ve Değerlendirme

Tunceli Güzel Sanatlar Lisesi 2024-2028 Stratejik Planı İzleme ve Değerlendirme Modeli

İzleme, stratejik plan uygulamasının sistematik olarak takip edilmesi ve raporlanmasıdır. Değerlendirme ise, uygulama sonuçlarının amaç ve hedeflere kıyasla ölçülmesi ve söz konusu amaç ve hedeflerin tutarlılık ve uygunluğunun analizidir.

Katılımcılık, saydamlık, hesap verebilirlik, bilimsellik, tutarlılık ve nesnellik gibi planlamanın temel ilkeleri doğrultusunda izleme ve değerlendirme yapılacaktır. Stratejik plandaki amaçlara ve hedeflere ulaşabilme düzeylerini tespit edebilmek, hedeflerin gerçekleşebilmesi için gerekli tedbirleri almak izleme ve değerlendirme ile mümkün olacaktır.

Tunceli Güzel Sanatlar Lisesi Müdürlüğü 2024-2028 Stratejik Planı İzleme ve Değerlendirme Modeli'nin çerçevesini;

1. Performans göstergeleri ve stratejiler bazında gerçekleşme durumlarının belirlenmesi,
2. Performans göstergelerinin gerçekleşme durumlarının hedeflerle kıyaslanması,
3. Stratejiler kapsamında yürütülen faaliyetlerin Müdürlük faaliyet alanlarına dağılımının belirlenmesi,
4. Sonuçların raporlanması ve paydaşlarla paylaşımı,
5. Hedeflerden sapmaların nedenlerinin araştırılması,
6. Alternatiflerin ve çözüm önerilerinin geliştirilmesi süreçleri oluşturmaktadır.

5.1. İzleme ve Değerlendirme Sürecinin İşleyişi

Yılda iki kez Tunceli Güzel Sanatlar Lisesi Müdürlüğü 2024–2028 Stratejik Planı'nda yer alan performans göstergelerinin gerçekleşme düzeyleri tespit edilecektir. Harcama birimlerinden sorumlu oldukları performans göstergeleri ve stratejiler ile ilgili gerçekleşme durumlarına ilişkin veriler toplanacaktır. İkinci izleme döneminde ise yılsonu gerçekleşme durumları tespit edilecektir. Hazırlanan rapor Okul Müdürü'ne sunulacaktır.

Bu bağlamda; amaçlara ulaşabilmek için oluşabilecek riskler tespit edilerek gerekli tedbirlerin alınması sağlanacaktır.

5.2. Stratejik Plan İzleme ve Değerlendirme Modülü

Nitel ve nicel analizler sonucunda elde edilen bulgular ve değerlendirmeler rapor haline getirilecektir. Bu raporlar; Birim İzleme Kartları, Dönem İzleme ve Değerlendirme Raporu olarak hazırlanacaktır. Sunumlar hazırlanarak tüm okul personeline yönelik olarak gerçekleştirilecek olan toplantılarda paylaşılacaktır.

İzleme ve Değerlendirme Süreci



5.3. Birim Sorumlulukları

Müdürlüğümüz birimlerine hedef koordinatörlüğü ve sorumluluğu görevleri verilmiş ve gösterge kartları ile alttaki tabloda tanımlanmıştır. Bunun yanı sıra hedeflerin gerçekleştirilebilmesi için eylem planı hazırlanmış ve eylem sorumluları da ayrıca belirlenmiştir.

Birimlerin 2024-2028 stratejik plan dönemindeki hedef koordinatörlüğü ve sorumluluklarına ilişkin bilgi Tablo 45’de verilmiştir.

5.4. Performans Göstergeleri Bilgileri

Milli Eğitim Müdürlüğü’nün ve Müdürlüğe bağlı tüm okul/kurumların hazırlamış oldukları Stratejik Plan’ın Performans göstergelerinin izlenmesinin daha kolay ve daha verimli olabilmesi Strateji Geliştirme Şubesi tarafından “Performans Göstergesi Kartı” geliştirilmiştir. Bu kart ile her bir performans göstergesinin veri kaynağı, analitik çerçevesi, kapsamı, veri temin dönemi, ilişkili olduğu stratejiler, sorumlu birim gibi birçok bilgi kayıt altına alınacaktır. Bu kartların birleştirilmesi sonucunda hedef kartları oluşturulacaktır.